

# Dell™ Inspiron™ 11 Manual de serviço

[Antes de começar](#)

[Bateria](#)

[Teclado](#)

[Apoio para as mãos](#)

[Alto-falantes](#)

[Disco rígido](#)

[Módulo de memória](#)

[Suporte do apoio para as mãos](#)

[Placa de LED](#)

[Ventilador do processador](#)

[Placa interna com tecnologia sem fio Bluetooth](#)

[Bateria de célula tipo moeda](#)

[Miniplacas sem fio](#)

[Dissipador de calor do processador](#)

[Placa de memória e do processador](#)

[Placa de F/S](#)

[Conector do adaptador CA](#)

[Tela](#)

[Placa da câmera](#)

[Placa de sistema](#)

[Como atualizar o BIOS](#)

[Especificações completas](#)

---

## Notas, Avisos e Advertências

 **NOTA:** Uma NOTA indica informações importantes para utilizar melhor o computador.

 **AVISO:** Um AVISO indica possíveis danos ao hardware ou a perda de dados e ensina como evitar o problema.

 **ADVERTÊNCIA:** Uma ADVERTÊNCIA indica um potencial de danos à propriedade, risco de lesões corporais ou mesmo risco de vida.

---

As informações neste documento estão sujeitas a alterações sem aviso prévio.  
© 2009 Dell Inc. Todos os direitos reservados.

É terminantemente proibida qualquer forma de reprodução deste produto sem a permissão por escrito da Dell Inc.

Marcas comerciais usadas neste texto: *Dell*, o logotipo da *DELL* e *Inspiron* são marcas comerciais da Dell Inc.; *Bluetooth* é uma marca comercial registrada da Bluetooth SIG, Inc. e é usada pela Dell sob licença; *Microsoft*, *Windows*, *Windows Vista* e o logotipo do botão Iniciar do *Windows Vista* são marcas comerciais ou marcas comerciais registradas da Microsoft Corporation nos Estados Unidos e/ou em outros países; *Intel*, *Celeron* e *Pentium* são marcas comerciais registradas da Intel Corporation nos EUA e em outros países.

Outros nomes e marcas comerciais podem ser usados neste documento como referência às entidades que reivindicam essas marcas e nomes ou a seus produtos. A Dell Inc. declara que não tem qualquer interesse de propriedade sobre marcas e nomes comerciais que não sejam os seus próprios.

Modelo normativo série P03T; Tipo normativo: P03T001

Rev.: agosto de 2009 A00

[Voltar à página do índice](#)

## Conector do adaptador CA

Dell™ Inspiron™ 11 Manual de serviço

- [Como remover o conector do adaptador CA](#)
- [Como recolocar o conector do adaptador CA](#)

**⚠️ ADVERTÊNCIA:** Antes de trabalhar na parte interna do computador, siga as instruções de segurança fornecidas com o computador. Para obter mais informações sobre as práticas de segurança recomendadas, consulte a página inicial sobre conformidade normativa em [www.dell.com/regulatory\\_compliance](http://www.dell.com/regulatory_compliance) (em Inglês).

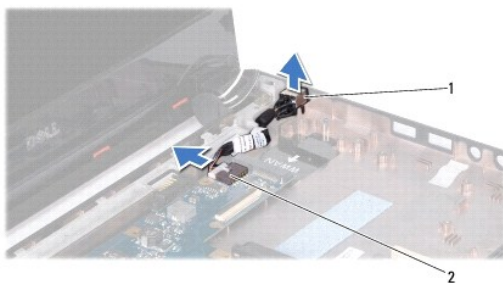
**⚠️ AVISO:** Somente um técnico credenciado deve executar reparos no computador. Danos decorrentes de mão-de-obra não autorizada pela Dell™ não serão cobertos pela garantia.

**⚠️ AVISO:** Para evitar descarga eletrostática, elimine a eletricidade estática do seu corpo usando uma pulseira antiestática ou tocando periodicamente em uma superfície metálica sem pintura (como um conector do computador).

**⚠️ AVISO:** Para ajudar a evitar danos à placa de sistema, remova a bateria principal (consulte [Como remover a bateria](#)) antes de trabalhar na parte interna do computador.

### Como remover o conector do adaptador CA


1. Siga os procedimentos descritos em [Antes de começar](#).
2. Remova a bateria (consulte [Como remover a bateria](#)).
3. Remova o teclado (consulte [Como remover o teclado](#)).
4. Remova o apoio para as mãos (consulte [Como remover o apoio para as mãos](#)).
5. Desconecte o cabo do alto-falante de seu conector na placa de E/S (consulte [Como remover os alto-falantes](#)).
6. Remova o disco rígido (consulte [Como remover o disco rígido](#)).
7. Remova o módulo de memória (consulte [Como remover o módulo de memória](#)).
8. Remova o suporte do apoio para as mãos (consulte [Como remover o suporte do apoio para as mãos](#)).
9. Remova a placa de E/S (consulte [Como remover a placa de E/S](#)).
10. Desconecte os cabos da antena da placa WWAN, se aplicável (consulte [Como remover a placa WWAN](#)).
11. Desconecte os cabos da antena da placa WLAN, se aplicável (consulte [Como remover a placa WLAN](#)).
12. Observe o roteamento dos cabos e solte cuidadosamente os cabos da antena da miniplaca das guias de roteamento.
13. Desconecte o cabo do conector do adaptador CA do conector da placa de sistema.
14. Levante o conector do adaptador CA para retirá-lo da base do computador.



1 conector do adaptador CA	2 conector da placa de sistema
----------------------------	--------------------------------

## Como recolocar o conector do adaptador CA

1. Siga os procedimentos descritos em [Antes de começar](#).
2. Coloque o conector do adaptador CA na placa de sistema.
3. Conecte o cabo do conector do adaptador CA ao conector da placa de sistema.
4. Passe os cabos da antena da miniplaca pelas guias de roteamento.
5. Conecte os cabos da antena da placa WWAN, se aplicável (consulte [Como recolocar a placa WWAN](#)).
6. Conecte os cabos da antena da placa WLAN, se aplicável (consulte [Como recolocar a placa WLAN](#)).
7. Recoloque a placa de E/S (consulte [Como recolocar a placa de E/S](#)).
8. Recoloque o suporte do apoio para as mãos (consulte [Como recolocar o suporte do apoio para as mãos](#)).
9. Recoloque o módulo de memória (consulte [Como recolocar o módulo de memória](#)).
10. Recoloque o disco rígido (consulte [Como recolocar o disco rígido](#)).
11. Conecte o cabo do alto-falante ao seu conector na placa de E/S (consulte [Como recolocar os alto-falantes](#)).
12. Recoloque o apoio para as mãos (consulte [Como recolocar o apoio para as mãos](#)).
13. Recoloque o teclado (consulte [Como recolocar o teclado](#)).
14. Recoloque a bateria (consulte [Como recolocar a bateria](#)).

 **AVISO:** Antes de ligar o computador, recoloque todos os parafusos e verifique se nenhum parafuso foi esquecido dentro do computador. A negligência no cumprimento desta instrução pode resultar em danos ao computador.

---

[Voltar à página do índice](#)

[Voltar à página do índice](#)

## Antes de começar

Dell™ Inspiron™ 11 Manual de serviço

- [Ferramentas recomendadas](#)
- [Como desligar o computador](#)
- [Antes de trabalhar na parte interna do computador](#)

Este manual descreve procedimentos para remoção e instalação de componentes do computador. A menos que seja especificado de outra forma, os procedimentos supõem que as seguintes condições são verdadeiras:

1. Foram executadas as etapas em [Como desligar o computador](#) e [Antes de trabalhar na parte interna do computador](#).
1. As informações de segurança fornecidas com o computador foram lidas.
1. Um componente pode ser substituído ou, se tiver sido adquirido separadamente, ele pode ser instalado executando o procedimento de remoção na ordem inversa.

---


## Ferramentas recomendadas



Os procedimentos descritos neste documento podem exigir as seguintes ferramentas:

1. Chave de fenda pequena
1. Chave Phillips
1. Estilete plástico
1. Programa executável de atualização do BIOS, disponível em [support.dell.com](http://support.dell.com)

---

## Como desligar o computador


 **AVISO:** Para evitar a perda de dados, salve e feche todos os arquivos e saia dos programas abertos antes de desligar o computador.






1. Salve e feche todos os arquivos abertos e saia de todos os programas que também estiverem abertos.
2. Desligue o sistema operacional. Para isso, clique em **Iniciar** , clique na seta  e depois em **Desligar**.
3. Certifique-se de que o computador esteja desligado. Se o computador não desligar automaticamente ao desativar o sistema operacional, pressione e mantenha pressionado o botão liga/desliga até desligá-lo.

---

## Antes de trabalhar na parte interna do computador

Use as instruções de segurança abaixo para ajudar a proteger o computador contra danos em potencial e para ajudar a garantir a sua segurança pessoal.

 **AVERTÊNCIA:** Antes de trabalhar na parte interna do computador, siga as instruções de segurança fornecidas com o computador. Para obter mais informações sobre as práticas de segurança recomendadas, consulte a página inicial sobre conformidade normativa em [www.dell.com/regulatory\\_compliance](http://www.dell.com/regulatory_compliance) (em Inglês).

-  **AVISO:** Para evitar descarga eletrostática, elimine a eletricidade estática do seu corpo usando uma pulseira antiestática ou tocando periodicamente em uma superfície metálica sem pintura (como um conector do computador).
-  **AVISO:** Manuseie os componentes e as placas com cuidado. Não toque nos componentes ou nos contactos da placa. Segure a placa pelas extremidades ou pelo suporte metálico de instalação. Segure os componentes, como processadores, pelas bordas e não pelos pinos.
-  **AVISO:** Somente um técnico credenciado deve executar reparos no computador. Danos decorrentes de mão-de-obra não autorizada pela Dell não serão cobertos pela garantia.
-  **AVISO:** Ao desconectar um cabo, puxe-o pelo conector ou pela respectiva aba de puxar e nunca pelo próprio cabo. Alguns cabos possuem conectores com presilhas de travamento. Se for desconectar esse tipo de cabo, pressione as presilhas de travamento antes de desconectá-lo. Ao separar os conectores, mantenha-os alinhados para evitar a torção dos pinos. Além disso, antes de conectar um cabo, verifique se ambos os conectores estão alinhados corretamente.
-  **AVISO:** Para evitar danos ao computador, execute o procedimento a seguir antes de começar a trabalhar em sua parte interna.

1. Prepare uma superfície de trabalho plana e limpa para evitar que a tampa do computador seja arranhada.

2. Desligue o computador (consulte [Como desligar o computador](#)) e todos os dispositivos conectados.

**⚠ AVISO:** Para desconectar o cabo de rede, primeiro desconecte-o do computador e, em seguida, desconecte-o do dispositivo de rede.

3. Desconecte todos os cabos telefônicos ou de rede do computador.

4. Pressione e ejete todas as placas instaladas do leitor de cartão de memória.

5. Desconecte o computador e todos os dispositivos conectados das tomadas elétricas.

6. Desconecte todos os dispositivos conectados ao computador.

**⚠ AVISO:** Para ajudar a evitar danos à placa de sistema, remova a bateria principal (consulte [Como remover a bateria](#)) antes de trabalhar na parte interna do computador.

7. Remova a bateria (consulte [Como remover a bateria](#)).

8. Desvire o computador, abra a tela e pressione o botão liga/desliga para aterrar a placa de sistema.

---


[Voltar à página do índice](#)

[Voltar à página do índice](#)

## Como atualizar o BIOS

Dell™ Inspiron™ 11 Manual de serviço

1. Certifique-se de que o adaptador CA está conectado, que a bateria principal está instalada corretamente e que um cabo de rede está conectado.
2. Ligue o computador.
3. Localize o arquivo mais recente de atualização do BIOS do seu computador no site [support.dell.com](http://support.dell.com).
4. Clique em **Drivers & Downloads** (Drivers e downloads) → **Select Model** (Selecionar modelo).
5. Selecione o tipo de produto na lista **Select Your Product Family** (Selecionar a família de produtos).
6. Selecione a marca do produto na lista **Select Your Product Line** (Selecionar a linha de produto).
7. Selecione o número do modelo do produto na lista **Select Your Product Model** (Selecionar o modelo do produto).

 **NOTA:** Se você selecionou um modelo diferente e quiser começar de novo, clique em **Start Over** (Recomeçar) no canto direito do menu.

8. Clique em **Confirm** (Confirmar).
9. Uma lista de resultados é exibida na tela. Clique em **BIOS**.
10. Clique em **Download Now** (Fazer download agora) para baixar o arquivo mais recente do BIOS. A janela **File Download** (Download de arquivo) é exibida.
11. Clique em **Save** (Salvar) para salvar o arquivo na sua área de trabalho. O arquivo será salvo na sua área de trabalho.
12. Clique em **Close** (Fechar) se a janela **Download Complete** (Download concluído) for mostrada. O ícone do arquivo é exibido na área de trabalho e é intitulado da mesma forma que o arquivo baixado de atualização do BIOS.
13. Clique duas vezes no ícone do arquivo na área de trabalho e siga as instruções exibidas na tela.

---

[Voltar à página do índice](#)

[Voltar à página do índice](#)

## Placa interna com tecnologia sem fio Bluetooth

Dell™ Inspiron™ 11 Manual de serviço

- [Como remover a placa Bluetooth](#)
- [Como recolocar a placa Bluetooth](#)

**⚠️ ADVERTÊNCIA:** Antes de trabalhar na parte interna do computador, siga as instruções de segurança fornecidas com o computador. Para obter mais informações sobre as práticas de segurança recomendadas, consulte a página inicial sobre conformidade normativa em [www.dell.com/regulatory\\_compliance](http://www.dell.com/regulatory_compliance) (em Inglês).

**⚠️ AVISO:** Somente um técnico credenciado deve executar reparos no computador. Danos decorrentes de mão-de-obra não autorizada pela Dell™ não serão cobertos pela garantia.

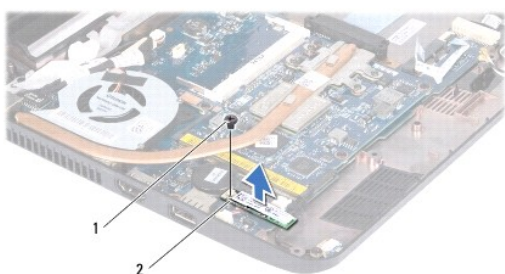
**⚠️ AVISO:** Para evitar descarga eletrostática, elimine a eletricidade estática do seu corpo usando uma pulseira antiestática ou tocando periodicamente em uma superfície metálica sem pintura (como um conector do computador).

**⚠️ AVISO:** Para ajudar a evitar danos à placa de sistema, remova a bateria principal (consulte [Como remover a bateria](#)) antes de trabalhar na parte interna do computador.

Se você adquiriu uma placa com tecnologia sem fio Bluetooth® juntamente com o seu computador, ela já virá instalada.

### Como remover a placa Bluetooth

1. Siga os procedimentos descritos em [Antes de começar](#).
2. Remova a bateria (consulte [Como remover a bateria](#)).
3. Remova o teclado (consulte [Como remover o teclado](#)).
4. Remova o apoio para as mãos (consulte [Como remover o apoio para as mãos](#)).
5. Desconecte o cabo do alto-falante de seu conector na placa de E/S (consulte [Como remover os alto-falantes](#)).
6. Remova o disco rígido (consulte [Como remover o disco rígido](#)).
7. Remova o módulo de memória (consulte [Como remover o módulo de memória](#)).
8. Remova o suporte do apoio para as mãos (consulte [Como remover o suporte do apoio para as mãos](#)).
9. Remova o parafuso que prende a placa Bluetooth à placa de sistema.
10. Levante a placa Bluetooth para desconectá-la do conector da placa de sistema.




1	parafuso	2	placa Bluetooth
---	----------	---	-----------------

### Como recolocar a placa Bluetooth

1. Siga os procedimentos descritos em [Antes de começar](#).

2. Alinhe o conector da placa Bluetooth com o conector na placa de sistema e insira-o delicadamente.
3. Recoloque o parafuso que prende a placa Bluetooth à placa de sistema.
4. Recoloque o suporte do apoio para as mãos (consulte [Como recolocar o suporte do apoio para as mãos](#)).
5. Recoloque o módulo de memória (consulte [Como recolocar o módulo de memória](#)).
6. Recoloque o disco rígido (consulte [Como recolocar o disco rígido](#)).
7. Conecte o cabo do alto-falante ao seu conector na placa de E/S (consulte [Como recolocar os alto-falantes](#)).
8. Recoloque o apoio para as mãos (consulte [Como recolocar o apoio para as mãos](#)).
9. Recoloque o teclado (consulte [Como recolocar o teclado](#)).
10. Recoloque a bateria (consulte [Como recolocar a bateria](#)).

 **AVISO:** Antes de ligar o computador, recoloque todos os parafusos e verifique se nenhum parafuso foi esquecido dentro do computador. A negligência no cumprimento desta instrução pode resultar em danos ao computador.

---

[Voltar à página do índice](#)



[Voltar à página do índice](#)

## Placa da câmera

Dell™ Inspiron™ 11 Manual de serviço

- [Como remover a placa da câmera](#)
- [Como recolocar a placa da câmera](#)

**⚠️ ADVERTÊNCIA:** Antes de trabalhar na parte interna do computador, siga as instruções de segurança fornecidas com o computador. Para obter mais informações sobre as práticas de segurança recomendadas, consulte a página inicial sobre conformidade normativa em [www.dell.com/regulatory\\_compliance](http://www.dell.com/regulatory_compliance) (em Inglês).

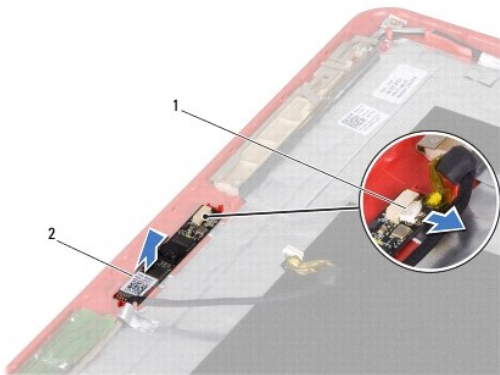
**⚠️ AVISO:** Somente um técnico credenciado deve executar reparos no computador. Danos decorrentes de mão-de-obra não autorizada pela Dell™ não serão cobertos pela garantia.

**⚠️ AVISO:** Para evitar descarga eletrostática, elimine a eletricidade estática do seu corpo usando uma pulseira antiestática ou tocando periodicamente em uma superfície metálica sem pintura (como um conector do computador).

**⚠️ AVISO:** Para ajudar a evitar danos à placa de sistema, remova a bateria principal (consulte [Como remover a bateria](#)) antes de trabalhar na parte interna do computador.

### Como remover a placa da câmera


1. Siga os procedimentos descritos em [Antes de começar](#).
2. Remova a bateria (consulte [Como remover a bateria](#)).
3. Remova o teclado (consulte [Como remover o teclado](#)).
4. Remova o apoio para as mãos (consulte [Como remover o apoio para as mãos](#)).
5. Desconecte o cabo do alto-falante de seu conector na placa de E/S (consulte [Como remover os alto-falantes](#)).
6. Remova o disco rígido (consulte [Como remover o disco rígido](#)).
7. Remova o módulo de memória (consulte [Como remover o módulo de memória](#)).
8. Remova o suporte do apoio para as mãos (consulte [Como remover o suporte do apoio para as mãos](#)).
9. Remova o conjunto da tela (consulte [Como remover o conjunto da tela](#)).
10. Remova as tampas das dobradiças (consulte [Como remover as tampas das dobradiças](#)).
11. Remova o painel frontal da tela (consulte [Como remover o painel frontal da tela](#)).
12. Remova o painel da tela (consulte [Como remover o painel da tela](#)).
13. Desconecte o cabo da câmera do conector da placa da câmera.
14. Levante a placa da câmera para retirá-la da tampa traseira da tela.



---

## Como recolocar a placa da câmera

1. Siga os procedimentos descritos em [Antes de começar](#).
2. Recoloque a placa da câmera na tampa da tela.
3. Conecte o cabo da câmera ao conector da placa da câmera.
4. Recoloque o painel da tela (consulte [Como recolocar o painel da tela](#)).
5. Recoloque o painel frontal da tela (consulte [Como recolocar o painel frontal da tela](#)).
6. Recoloque as tampas das dobradiças (consulte [Como recolocar as tampas das dobradiças](#)).
7. Recoloque o conjunto da tela (consulte [Como recolocar o conjunto da tela](#)).
8. Recoloque o suporte do apoio para as mãos (consulte [Como recolocar o suporte do apoio para as mãos](#)).
9. Recoloque o módulo de memória (consulte [Como recolocar o módulo de memória](#)).
10. Recoloque o disco rígido (consulte [Como recolocar o disco rígido](#)).
11. Conecte o cabo do alto-falante ao seu conector na placa de E/S (consulte [Como recolocar os alto-falantes](#)).
12. Recoloque o apoio para as mãos (consulte [Como recolocar o apoio para as mãos](#)).
13. Recoloque o teclado (consulte [Como recolocar o teclado](#)).
14. Recoloque a bateria (consulte [Como recolocar a bateria](#)).

 **AVISO:** Antes de ligar o computador, recoloque todos os parafusos e verifique se nenhum parafuso foi esquecido dentro do computador. A negligência no cumprimento desta instrução pode resultar em danos ao computador.

---



[Voltar à página do índice](#)

[Voltar à página do índice](#)

## Especificações completas

Dell™ Inspiron™ 11 Manual de serviço

Este documento fornece informações que podem ser necessárias para configurar e atualizar drivers e o computador.

 **NOTA:** As informações podem variar de acordo com a região. Para obter mais informações sobre a configuração do seu computador, clique em **Iniciar**  → **Ajuda e Suporte** e selecione a opção para exibir informações sobre o seu computador.

<b>Processador</b>	
Tipo	Intel® Celeron® Intel Pentium®
Frequência do barramento externo	800 MHz
Cache L2	1 MB ou 2 MB
<b>Memória</b>	
Conectores	um soquete SO-DIMM acessível internamente
Tipo de memória	SO-DIMM DDR2
Possível configuração de memória	1 GB, 2 GB ou 4 GB
<b>Informações sobre o computador</b>	
Chipset do sistema	Intel GS45
Largura do barramento de dados	64 bits
Largura do barramento DRAM	barramentos de 64 bits de canal único
Largura do barramento de endereços do processador	32 bits
EPROM de flash	1 MB
<b>Comunicações</b>	
Adaptador de rede	Rede local Ethernet 10/100 na placa de sistema
Rede sem fio	Mini-placa WLAN interna com WiFi Mini-placas WWAN e Bluetooth® opcionais
<b>Vídeo</b>	
UMA:	
Tipo de vídeo	Integrado na placa de sistema
Controlador de vídeo	Intel GS45 UMA Integrado
Memória de vídeo	Dinâmica, com base na capacidade de memória do sistema
Interface LCD	LVDS (Low Voltage Differential Signaling)
<b>Áudio</b>	
Tipo de áudio	Áudio de alta definição em quatro canais
Controlador de áudio	Realtek ALC272
Interface interna	Áudio Intel de alta definição
Alto-falante	dois alto-falantes de 1,0 watt
<b>Portas e conectores</b>	
Áudio	um conector de microfone, um conector de fone de ouvido mono/alto-falante estéreo

Miniplaca	um slot para miniplaca de tamanho normal e um slot para miniplaca de tamanho médio; suporta interface dupla	
Adaptador de rede	um conector RJ45	
USB	dois conectores de 4 pinos compatíveis com USB 2.0 um conector de energia de 4 pinos compatível com USB 2.0	
HDMI	um conector HDMI	
<b>Tela</b>		
Tipo	HD+ de 11,6 polegadas; WLED com TrueLife	
<b>Dimensões:</b>		
Altura	144 mm (5,7 polegadas)	
Largura	256,12 mm (10,1 polegadas)	
Diagonal	293,83 mm (11,6 polegadas)	
Resolução máxima	1366 x 768 com 262 mil cores	
Taxa de renovação	60 Hz	
Ângulo de operação	0°C (fechado) a 135°C	
Luminância	180, mín. 200, normal cd/m <sup>2</sup>	
<b>Ângulos de visualização:</b>		
Horizontal	±40°, mín.	
Vertical	+15°/-30°, mín	
Distância entre pixels	0,1875 x 0,1875 mm	
Controles	o brilho pode ser controlado por teclas de atalho no teclado (para obter mais informações, consulte o <i>Guia de Tecnologia Dell</i> no seu disco rígido ou em <a href="http://support.dell.com">support.dell.com</a> )	
<b>Teclado (iluminação traseira)</b>		
Número de teclas	86 (EUA); 87 (RU/Brasil); 90 (Japão)	
Layout	QWERTY	
<b>Câmera</b>		
Pixel	1,3 megapixel	
Resolução de vídeo	640 x 480 a 30 fps (máximo)	
Ângulo de visualização na diagonal	66°	
<b>Touch Pad</b>		
Resolução X/Y (modo gráfico de tabela)	240 cpp	
<b>Tamanho:</b>		
Largura	área ativa do sensor de 84,45 mm (3,32 polegadas)	
Altura	retângulo de 41,6 mm (1,64 polegadas)	
<b>Bateria</b>		
Tipo	<b>íons de lítio de 3 células</b>	<b>íons de lítio de 6 células</b>
Atributos	3 células	6 células
Profundidade	23,1 mm (0,91 polegada)	45,62 mm (1,80 polegada)
Altura	39,04 mm (1,54 polegada)	45,7 mm (1,80 polegada)
Largura	204,14 mm (8,04 polegadas)	214,0 mm (8,42 polegadas)
Peso	0,165 kg (0,36 lb)	0,350 kg (0,77 lb)
Tensão	11,1 VCC	11,1 VCC
Tempo de carga quando o computador está desligado (aproximado)	3 horas (3 células)	4 horas (6 células)
Tempo de operação	O período operacional da bateria depende das condições de operação e pode ser reduzido significativamente devido a determinadas condições de consumo intensivo de energia. Para obter mais informações, consulte o <i>Guia de Tecnologia Dell</i> no seu disco rígido ou em <a href="http://support.dell.com">support.dell.com</a> .	
Vida útil (aproximada)	300 ciclos de descarga/carga	

<i>Faixa de temperatura:</i>	
Operação	0° a 35°C
Armazenagem	-40° a 65°C
Bateria de célula tipo moeda	CR-2032
<b>Adaptador CA</b>	
Tensão de entrada	100 a 240 VCA
Corrente de entrada (máxima)	1,5 A
Frequência de entrada	50 a 60 Hz
Potência de saída	65 W
Corrente de saída	3,34 A (contínua)
Tensão nominal de saída	19,5 ± 1 VCC
<i>Dimensões:</i>	
Altura	16 mm (0,63 polegada)
Largura	66 mm (2,6 polegadas)
Comprimento	127 mm (5 polegadas)
Peso (sem cabos)	0,25 kg (0,55 lb)
<i>Faixas de temperatura:</i>	
Operação	0° a 35°C
Armazenagem	-30° a 65°C
<b>Parte física</b>	
Altura	16,4 mm a 25,8 mm (0,64 polegada a 1,01 polegada)
Largura	292 mm (11,49 polegadas)
Profundidade	214 mm (8,42 polegadas)
<i>Peso (com bateria de 3 células):</i>	
Configurável para menos de	1,35 kg (2,98 lb)
<b>Ambiente do computador</b>	
<i>Faixa de temperatura:</i>	
Operação	0° a 35°C
Armazenagem	-40° a 65°C
<i>Umidade relativa (máxima):</i>	
Operação	10% a 90% (sem condensação)
Armazenagem	5% a 90% (sem condensação)
<i>Vibração máxima (usando um espectro de vibração aleatória que simula o ambiente do usuário):</i>	
Operação	0,66 g RMS
Não-operacional	1,3 GRMS
<i>Choque máximo (em operação: medido com o Dell Diagnostics em execução no disco rígido e pulso de meia onda senoidal de 2 ms; não-operacional: medido com o cabeçote do disco rígido na posição de repouso e pulso de meia onda senoidal de 2 ms):</i>	
Operação	110 GRMS
Não-operacional	160 GRMS
<i>Altitude (máxima):</i>	
Operação	-15,2 m a 3.048 m
Armazenagem	-15,2 m a 10.668 m
Nível de poluente aerotransportado	G2 ou inferior, conforme definido pela norma ISA-S71.04-1985

[Voltar à página do índice](#)

[Voltar à página do índice](#)

## Placa de memória e do processador

Dell™ Inspiron™ 11 Manual de serviço

- [Como remover a placa de memória e do processador](#)
- [Como recolocar a placa de memória e do processador](#)

**⚠️ ADVERTÊNCIA:** Antes de trabalhar na parte interna do computador, siga as instruções de segurança fornecidas com o computador. Para obter mais informações sobre as práticas de segurança recomendadas, consulte a página inicial sobre conformidade normativa em [www.dell.com/regulatory\\_compliance](http://www.dell.com/regulatory_compliance) (em Inglês).

**⚠️ AVISO:** Somente um técnico credenciado deve executar reparos no computador. Danos decorrentes de mão-de-obra não autorizada pela Dell™ não serão cobertos pela garantia.

**⚠️ AVISO:** Para evitar descarga eletrostática, elimine a eletricidade estática do seu corpo usando uma pulseira antiestática ou tocando periodicamente em uma superfície metálica sem pintura (como um conector do computador).

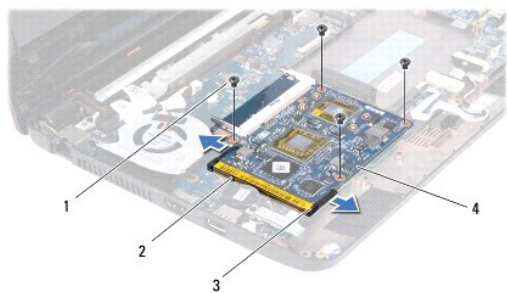
**⚠️ AVISO:** Para ajudar a evitar danos à placa de sistema, remova a bateria principal (consulte [Como remover a bateria](#)) antes de trabalhar na parte interna do computador.

### Como remover a placa de memória e do processador

1. Siga os procedimentos descritos em [Antes de começar](#).
2. Remova a bateria (consulte [Como remover a bateria](#)).
3. Remova o teclado (consulte [Como remover o teclado](#)).
4. Remova o apoio para as mãos (consulte [Como remover o apoio para as mãos](#)).
5. Desconecte o cabo do alto-falante de seu conector na placa de E/S (consulte [Como remover os alto-falantes](#)).
6. Remova o disco rígido (consulte [Como remover o disco rígido](#)).
7. Remova o módulo de memória (consulte [Como remover o módulo de memória](#)).
8. Remova o suporte do apoio para as mãos (consulte [Como remover o suporte do apoio para as mãos](#)).
9. Remova o dissipador de calor do processador (consulte [Como remover o dissipador de calor do processador](#)).

**⚠️ AVISO:** Quando a placa de memória e do processador for removida do computador, guarde-a na embalagem protetora antiestática (consulte "Como se proteger contra descargas eletrostáticas" nas instruções de segurança fornecidas com o computador).

10. Remova os quatro parafusos que prendem a placa de memória e do processador na base do computador.
11. Use os dedos para separar cuidadosamente os cliques de fixação em ambos os lados do conector da placa de memória e do processador até a placa se soltar.




1	parafusos (4)	2	conector da placa de memória e do processador
3	clipes de fixação (2)	4	placa de memória e do processador

12. Levante a placa de memória e do processador e retire-a da placa de sistema.
- 

## Como recolocar a placa de memória e do processador

1. Siga os procedimentos descritos em [Antes de começar](#).
2. Alinhe o entalhe na placa de memória e do processador com a aba no conector.
3. Deslize a placa de memória e do processador firmemente no slot a um ângulo de 30 graus e pressione-a para baixo até ouvir o clique indicando que ela está encaixada. Se não ouvir o clique, remova a placa e instale-a novamente.
4. Recoloque os quatro parafusos que prendem a placa de memória e do processador na placa de sistema.
5. Recoloque o dissipador de calor do processador (consulte [Como recolocar o dissipador de calor do processador](#)).
6. Recoloque o suporte do apoio para as mãos (consulte [Como recolocar o suporte do apoio para as mãos](#)).
7. Recoloque o módulo de memória (consulte [Como recolocar o módulo de memória](#)).
8. Recoloque o disco rígido (consulte [Como recolocar o disco rígido](#)).
9. Conecte o cabo do alto-falante ao seu conector na placa de E/S (consulte [Como recolocar os alto-falantes](#)).
10. Recoloque o apoio para as mãos (consulte [Como recolocar o apoio para as mãos](#)).
11. Recoloque o teclado (consulte [Como recolocar o teclado](#)).
12. Recoloque a bateria (consulte [Como recolocar a bateria](#)).

 **AVISO:** Antes de ligar o computador, recoloque todos os parafusos e verifique se nenhum parafuso foi esquecido dentro do computador. A negligência no cumprimento desta instrução pode resultar em danos ao computador.

---

[Voltar à página do índice](#)

[Voltar à página do índice](#)

## Dissipador de calor do processador

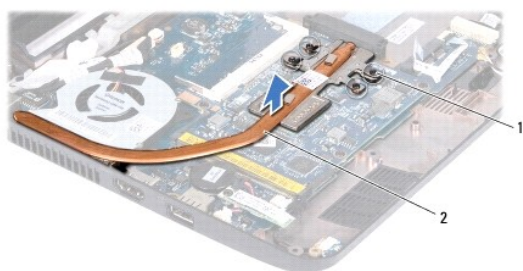
Dell™ Inspiron™ 11 Manual de serviço

- [Como remover o dissipador de calor do processador](#)
- [Como recolocar o dissipador de calor do processador](#)

- ⚠ **ADVERTÊNCIA:** Antes de trabalhar na parte interna do computador, siga as instruções de segurança fornecidas com o computador. Para obter mais informações sobre as práticas de segurança recomendadas, consulte a página inicial sobre conformidade normativa em [www.dell.com/regulatory\\_compliance](http://www.dell.com/regulatory_compliance) (em Inglês).
- ⚠ **ADVERTÊNCIA:** Se você remover o dissipador de calor do processador do computador enquanto o dissipador ainda estiver quente, não toque na caixa metálica do dissipador.
- ⚠ **AVISO:** Somente um técnico credenciado deve executar reparos no computador. Danos decorrentes de mão-de-obra não autorizada pela Dell™ não serão cobertos pela garantia.
- ⚠ **AVISO:** Para evitar descarga eletrostática, elimine a eletricidade estática do seu corpo usando uma pulseira antiestática ou tocando periodicamente em uma superfície metálica sem pintura (como um conector do computador).
- ⚠ **AVISO:** Para ajudar a evitar danos à placa de sistema, remova a bateria principal (consulte [Como remover a bateria](#)) antes de trabalhar na parte interna do computador.

### Como remover o dissipador de calor do processador

1. Siga os procedimentos descritos em [Antes de começar](#).
2. Remova a bateria (consulte [Como remover a bateria](#)).
3. Remova o teclado (consulte [Como remover o teclado](#)).
4. Remova o apoio para as mãos (consulte [Como remover o apoio para as mãos](#)).
5. Desconecte o cabo do alto-falante de seu conector na placa de E/S (consulte [Como remover os alto-falantes](#)).
6. Remova o disco rígido (consulte [Como remover o disco rígido](#)).
7. Remova o módulo de memória (consulte [Como remover o módulo de memória](#)).
8. Remova o suporte do apoio para as mãos (consulte [Como remover o suporte do apoio para as mãos](#)).
9. Em ordem sequencial (indicada no dissipador de calor do processador), solte os quatro parafusos prisioneiros que prendem o dissipador de calor do processador à placa de sistema.




1	parafusos prisioneiros (4)	2	dissipador de calor do processador
---	----------------------------	---	------------------------------------


- ⚠ **AVISO:** Para garantir o máximo resfriamento do processador, não toque nas áreas de transferência de calor no conjunto do dissipador de calor do processador. A oleosidade da sua pele pode reduzir a capacidade de transferência de calor das plaquetas térmicas.

10. Levante e remova da placa de sistema o dissipador de calor do processador.


### Como recolocar o dissipador de calor do processador



 **NOTA:** Esse procedimento presume que você já tenha removido o dissipador de calor do processador e que esteja preparado para recolocá-lo.

 **NOTA:** A almofada térmica original poderá ser reutilizada se o dissipador de calor original for substituído. Caso o dissipador de calor seja substituído, use a almofada térmica fornecida no kit para garantir que haja conectividade térmica.

1. Siga os procedimentos descritos em [Antes de começar](#).
2. Coloque o dissipador de calor do processador na placa de sistema.
3. Alinhe os quatro parafusos prisioneiros no dissipador de calor do processador com os orifícios dos parafusos na placa de sistema e aperte-os em ordem sequencial (indicada no dissipador de calor do processador).
4. Recoloque o suporte do apoio para as mãos (consulte [Como recolocar o suporte do apoio para as mãos](#)).
5. Recoloque o módulo de memória (consulte [Como recolocar o módulo de memória](#)).
6. Recoloque o disco rígido (consulte [Como recolocar o disco rígido](#)).
7. Conecte o cabo do alto-falante ao seu conector na placa de E/S (consulte [Como recolocar os alto-falantes](#)).
8. Recoloque o apoio para as mãos (consulte [Como recolocar o apoio para as mãos](#)).
9. Recoloque o teclado (consulte [Como recolocar o teclado](#)).
10. Recoloque a bateria (consulte [Como recolocar a bateria](#)).

 **AVISO:** Antes de ligar o computador, recoloque todos os parafusos e verifique se nenhum parafuso foi esquecido dentro do computador. A negligência no cumprimento desta instrução pode resultar em danos ao computador.

---

[Voltar à página do índice](#)

[Voltar à página do índice](#)

## Tela

### Dell™ Inspiron™ 11 Manual de serviço

- [Conjunto da tela](#)
- [Tampas das dobradiças](#)
- [Painel frontal da tela](#)
- [Suportes do painel da tela](#)
- [Painel da tela](#)

**⚠️ ADVERTÊNCIA:** Antes de trabalhar na parte interna do computador, siga as instruções de segurança fornecidas com o computador. Para obter mais informações sobre as práticas de segurança recomendadas, consulte a página inicial sobre conformidade normativa em [www.dell.com/regulatory\\_compliance](http://www.dell.com/regulatory_compliance) (em Inglês).

**⚠️ AVISO:** Somente um técnico credenciado deve executar reparos no computador. Danos decorrentes de mão-de-obra não autorizada pela Dell™ não serão cobertos pela garantia.

**⚠️ AVISO:** Para evitar descarga eletrostática, elimine a eletricidade estática do seu corpo usando uma pulseira antiestática ou tocando periodicamente em uma superfície metálica sem pintura (como um conector do computador).

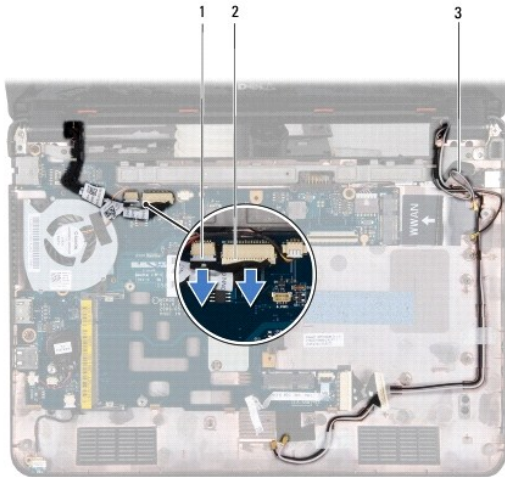
**⚠️ AVISO:** Para ajudar a evitar danos à placa de sistema, remova a bateria principal (consulte [Como remover a bateria](#)) antes de trabalhar na parte interna do computador.

---

## Conjunto da tela

### Como remover o conjunto da tela

1. Siga os procedimentos descritos em [Antes de começar](#).
2. Remova a bateria (consulte [Como remover a bateria](#)).
3. Remova o teclado (consulte [Como remover o teclado](#)).
4. Remova o apoio para as mãos (consulte [Como remover o apoio para as mãos](#)).
5. Desconecte o cabo do alto-falante de seu conector na placa de E/S (consulte [Como remover os alto-falantes](#)).
6. Remova o disco rígido (consulte [Como remover o disco rígido](#)).
7. Remova o módulo de memória (consulte [Como remover o módulo de memória](#)).
8. Remova o suporte do apoio para as mãos (consulte [Como remover o suporte do apoio para as mãos](#)).
9. Remova a placa de E/S (consulte [Como remover a placa de E/S](#)).
10. Desconecte os cabos da antena da placa WWAN, se aplicável (consulte [Como remover a placa WWAN](#)).
11. Desconecte os cabos da antena da placa WLAN, se aplicável (consulte [Como remover a placa WLAN](#)).
12. Observe o roteamento dos cabos e solte cuidadosamente os cabos da antena da miniplaca das guias de roteamento.
13. Desconecte os cabos da tela e da câmera dos conectores na placa de sistema.



1	conector do cabo da câmera	2	conector do cabo da tela
3	cabos da antena da miniplaca		

14. Remova os dois parafusos (um de cada lado) que prendem o conjunto da tela na base do computador.



1	conjunto da tela	2	parafusos (2)
---	------------------	---	---------------

15. Retire o conjunto da tela do computador.

## Como recolocar o conjunto da tela

1. Siga os procedimentos descritos em [Antes de começar](#).
2. Coloque o conjunto da tela na posição adequada e recoloque os dois parafusos (um de cada lado) que o prendem na base do computador.
3. Passe os cabos da antena da miniplaca pelas guias de roteamento.
4. Conecte os cabos da antena da placa WWAN, se aplicável (consulte [Como recolocar a placa WWAN](#)).
5. Conecte os cabos da antena da placa WLAN, se aplicável (consulte [Como recolocar a placa WLAN](#)).

6. Conecte os cabos da tela e da câmera aos conectores na placa de sistema.
7. Recoloque a placa de E/S (consulte [Como recolocar a placa de E/S](#)).
8. Recoloque o suporte do apoio para as mãos (consulte [Como recolocar o suporte do apoio para as mãos](#)).
9. Recoloque o módulo de memória (consulte [Como recolocar o módulo de memória](#)).
10. Recoloque o disco rígido (consulte [Como recolocar o disco rígido](#)).
11. Conecte o cabo do alto-falante ao seu conector na placa de E/S (consulte [Como recolocar os alto-falantes](#)).
12. Recoloque o apoio para as mãos (consulte [Como recolocar o apoio para as mãos](#)).
13. Recoloque o teclado (consulte [Como recolocar o teclado](#)).
14. Recoloque a bateria (consulte [Como recolocar a bateria](#)).

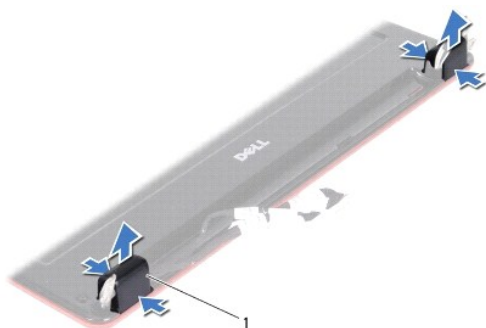
**AVISO:** Antes de ligar o computador, recoloque todos os parafusos e verifique se nenhum parafuso foi esquecido dentro do computador. A negligência no cumprimento desta instrução pode resultar em danos ao computador.

---

## Tampas das dobradiças

### Como remover as tampas das dobradiças

1. Siga os procedimentos descritos em [Antes de começar](#).
2. Remova o conjunto da tela (consulte [Como remover o conjunto da tela](#)).
3. Pressione os dois lados de cada tampa de dobradiça e retire as tampas.



1	tampas das dobradiças (2)
---	---------------------------

### Como recolocar as tampas das dobradiças

1. Siga os procedimentos descritos em [Antes de começar](#).
2. Coloque as tampas nas dobradiças e empurre-as para dentro.
3. Recoloque o conjunto da tela (consulte [Como recolocar o conjunto da tela](#)).

**AVISO:** Antes de ligar o computador, recoloque todos os parafusos e verifique se nenhum parafuso foi esquecido dentro do computador. A negligência no cumprimento desta instrução pode resultar em danos ao computador.

---

## Painel frontal da tela

## Como remover o painel frontal da tela

**AVISO:** O painel frontal da tela é extremamente frágil. Tenha cuidado ao removê-lo para evitar danos à mesma.

1. Siga os procedimentos descritos em [Antes de começar](#).
2. Remova o conjunto da tela (consulte [Como remover o conjunto da tela](#)).
3. Remova as tampas das dobradiças (consulte [Como remover as tampas das dobradiças](#)).
4. Remova os dois pads de borracha (um de cada lado) que cobrem os parafusos no painel frontal da tela.
5. Remova os dois parafusos que prendem o painel frontal da tela na tampa traseira da tela.
6. Com as pontas dos dedos, levante com cuidado a borda interna do painel frontal da tela.
7. Remova o painel frontal da tela.



1	painel frontal da tela	2	pads de borracha (2)
3	parafusos (2)		

## Como recolocar o painel frontal da tela

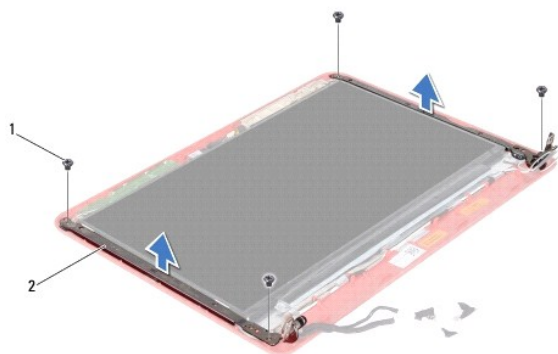
1. Siga os procedimentos descritos em [Antes de começar](#).
2. Alinhe a moldura da tela sobre o painel frontal da tela e encaixe-a delicadamente no lugar.
3. Recoloque os dois parafusos que prendem o painel frontal da tela na tampa traseira da tela.
4. Recoloque os dois pads de borracha (um em cada lado) nos parafusos do painel frontal da tela.
5. Recoloque as tampas das dobradiças (consulte [Como recolocar as tampas das dobradiças](#)).
6. Recoloque o conjunto da tela (consulte [Como recolocar o conjunto da tela](#)).

**AVISO:** Antes de ligar o computador, recolocar todos os parafusos e verifique se nenhum parafuso foi esquecido dentro do computador. A negligência no cumprimento desta instrução pode resultar em danos ao computador.

## Suportes do painel da tela

### Como remover os suportes do painel da tela

1. Siga os procedimentos descritos em [Antes de começar](#).
2. Remova o conjunto da tela (consulte [Como remover o conjunto da tela](#)).
3. Remova as tampas das dobradiças (consulte [Como remover as tampas das dobradiças](#)).
4. Remova o painel frontal da tela (consulte [Como remover o painel frontal da tela](#)).
5. Remova os quatro parafusos (dois em cada suporte) que prendem os suportes do painel da tela na tampa traseira da tela.
6. Levante os suportes do painel da tela para retirá-los do painel da tela.



1	parafusos (4)	2	suportes do painel da tela (2)
---	---------------	---	--------------------------------

## Como recolocar os suportes do painel da tela

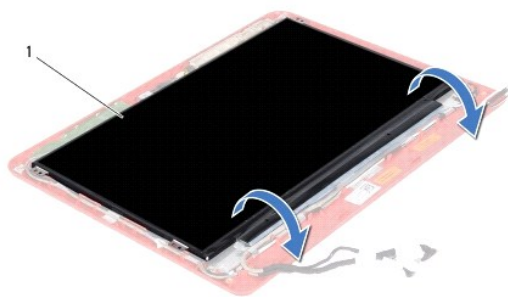
1. Siga os procedimentos descritos em [Antes de começar](#).
2. Recoloque os suportes do painel da tela.
3. Recoloque os quatro parafusos (dois em cada suporte) que prendem os suportes do painel da tela na tampa traseira da tela.
4. Recoloque o painel frontal da tela (consulte [Como recolocar o painel frontal da tela](#)).
5. Recoloque as tampas das dobradiças (consulte [Como recolocar as tampas das dobradiças](#)).
6. Recoloque o conjunto da tela (consulte [Como recolocar o conjunto da tela](#)).

**AVISO:** Antes de ligar o computador, recoloque todos os parafusos e verifique se nenhum parafuso foi esquecido dentro do computador. A negligência no cumprimento desta instrução pode resultar em danos ao computador.

## Painel da tela

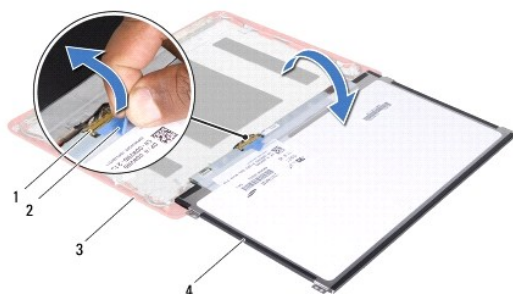
### Como remover o painel da tela

1. Siga os procedimentos descritos em [Antes de começar](#).
2. Remova o conjunto da tela (consulte [Como remover o conjunto da tela](#)).
3. Remova as tampas das dobradiças (consulte [Como remover as tampas das dobradiças](#)).
4. Remova o painel frontal da tela (consulte [Como remover o painel frontal da tela](#)).
5. Remova os suportes do painel da tela (consulte [Como remover os suportes do painel da tela](#)).
6. Vire o painel da tela, como mostra a ilustração.



1	painel da tela
---	----------------

7. Solte a aba de puxar no cabo da tela e levante a aba para desconectar o cabo da tela do conector.



1	conector do cabo da tela	2	aba de puxar
3	tampa traseira da tela	4	painel da tela

8. Levante o painel da tela para retirá-lo da tampa traseira da tela.

## Como recolocar o painel da tela

1. Siga os procedimentos descritos em [Antes de começar](#).
2. Conecte o cabo da tela ao respectivo conector no painel da tela.
3. Alinhe o painel da tela com a tampa traseira da tela.
4. Recoloque os suportes do painel da tela (consulte [Como recolocar os suportes do painel da tela](#)).
5. Recoloque o painel frontal da tela (consulte [Como recolocar o painel frontal da tela](#)).
6. Recoloque as tampas das dobradiças (consulte [Como recolocar as tampas das dobradiças](#)).
7. Recoloque o conjunto da tela (consulte [Como recolocar o conjunto da tela](#)).

**AVISO:** Antes de ligar o computador, recolocar todos os parafusos e verifique se nenhum parafuso foi esquecido dentro do computador. A negligência no cumprimento desta instrução pode resultar em danos ao computador.

[Voltar à página do índice](#)

[Voltar à página do índice](#)

## Ventilador do processador

Dell™ Inspiron™ 11 Manual de serviço

- [Como remover o ventilador do processador](#)
- [Como recolocar o ventilador do processador](#)

**⚠️ ADVERTÊNCIA:** Antes de trabalhar na parte interna do computador, siga as instruções de segurança fornecidas com o computador. Para obter mais informações sobre as práticas de segurança recomendadas, consulte a página inicial sobre conformidade normativa em [www.dell.com/regulatory\\_compliance](http://www.dell.com/regulatory_compliance) (em Inglês).

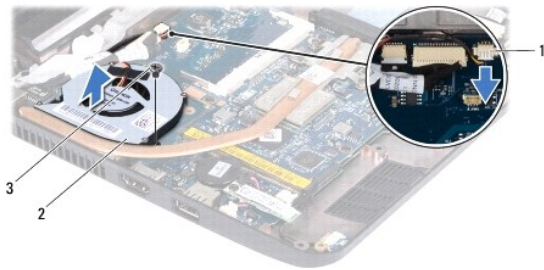
**⚠️ AVISO:** Somente um técnico credenciado deve executar reparos no computador. Danos decorrentes de mão-de-obra não autorizada pela Dell™ não serão cobertos pela garantia.

**⚠️ AVISO:** Para evitar descarga eletrostática, elimine a eletricidade estática do seu corpo usando uma pulseira antiestática ou tocando periodicamente em uma superfície metálica sem pintura (como um conector do computador).

**⚠️ AVISO:** Para ajudar a evitar danos à placa de sistema, remova a bateria principal (consulte [Como remover a bateria](#)) antes de trabalhar na parte interna do computador.

### Como remover o ventilador do processador

1. Siga os procedimentos descritos em [Antes de começar](#).
2. Remova a bateria (consulte [Como remover a bateria](#)).
3. Remova o teclado (consulte [Como remover o teclado](#)).
4. Remova o apoio para as mãos (consulte [Como remover o apoio para as mãos](#)).
5. Desconecte o cabo do alto-falante de seu conector na placa de E/S (consulte [Como remover os alto-falantes](#)).
6. Remova o disco rígido (consulte [Como remover o disco rígido](#)).
7. Remova o módulo de memória (consulte [Como remover o módulo de memória](#)).
8. Remova o suporte do apoio para as mãos (consulte [Como remover o suporte do apoio para as mãos](#)).
9. Remova o parafuso que prende o ventilador do processador na base do computador.
10. Desconecte o cabo do ventilador do processador da placa de sistema.




1	conector do cabo do ventilador do processador	2	ventilador do processador
3	parafuso		


11. Levante o ventilador do processador, juntamente com o cabo, para retirá-lo da placa de sistema.

### Como recolocar o ventilador do processador



 **NOTA:** Este procedimento presume que você já tenha removido o ventilador do processador e que esteja preparado para recolocá-lo.

1. Siga os procedimentos descritos em [Antes de começar](#).
2. Coloque o ventilador do processador na placa de sistema.
3. Recoloque o parafuso que prende o ventilador do processador na base do computador.
4. Conecte o cabo do ventilador do processador ao conector da placa de sistema.
5. Recoloque o suporte do apoio para as mãos (consulte [Como recolocar o suporte do apoio para as mãos](#)).
6. Recoloque o módulo de memória (consulte [Como recolocar o módulo de memória](#)).
7. Recoloque o disco rígido (consulte [Como recolocar o disco rígido](#)).
8. Conecte o cabo do alto-falante ao seu conector na placa de E/S (consulte [Como recolocar os alto-falantes](#)).
9. Recoloque o apoio para as mãos (consulte [Como recolocar o apoio para as mãos](#)).
10. Recoloque o teclado (consulte [Como recolocar o teclado](#)).
11. Recoloque a bateria (consulte [Como recolocar a bateria](#)).

 **AVISO:** Antes de ligar o computador, recoloque todos os parafusos e verifique se nenhum parafuso foi esquecido dentro do computador. A negligência no cumprimento desta instrução pode resultar em danos ao computador.

---

[Voltar à página do índice](#)

[Voltar à página do índice](#)

## Disco rígido

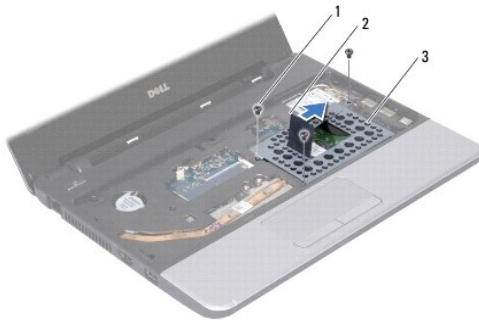
Dell™ Inspiron™ 11 Manual de serviço

- [Como remover o disco rígido](#)
- [Como recolocar o disco rígido](#)

- ⚠️ ADVERTÊNCIA:** Antes de trabalhar na parte interna do computador, siga as instruções de segurança fornecidas com o computador. Para obter mais informações sobre as práticas de segurança recomendadas, consulte a página inicial sobre conformidade normativa em [www.dell.com/regulatory\\_compliance](http://www.dell.com/regulatory_compliance) (em Inglês).
- ⚠️ ADVERTÊNCIA:** Caso você precise remover o disco rígido do computador enquanto a unidade estiver quente, não toque na caixa metálica do disco rígido.
- ⚠️ AVISO:** Somente um técnico credenciado deve executar reparos no computador. Danos decorrentes de mão-de-obra não autorizada pela Dell não serão cobertos pela garantia.
- ⚠️ AVISO:** Para evitar a perda de dados, desligue o computador (consulte [Como desligar o computador](#)) antes de remover o disco rígido. Não remova o disco rígido quando o computador estiver ligado ou no estado de economia de energia.
- ⚠️ AVISO:** As unidades de disco rígido são extremamente frágeis. Tenha cuidado ao manusear a unidade de disco rígido.
- ⚠️ AVISO:** Para ajudar a evitar danos à placa de sistema, remova a bateria principal (consulte [Como remover a bateria](#)) antes de trabalhar na parte interna do computador.
- 🔧 NOTA:** A Dell não garante a compatibilidade com discos rígidos de terceiros nem dá suporte para esses discos.
- 🔧 NOTA:** Se você estiver instalando um disco rígido de um fornecedor diferente da Dell, será preciso instalar um sistema operacional, drivers e utilitários no novo disco rígido (consulte *Guia de tecnologia Dell*).

## Como remover o disco rígido

1. Siga os procedimentos descritos em [Antes de começar](#).
2. Remova a bateria (consulte [Como remover a bateria](#)).
3. Remova o teclado (consulte [Como remover o teclado](#)).
4. Remova os três parafusos que prendem o conjunto do disco rígido à base do computador.
5. Puxe a aba de puxar no suporte do disco rígido para a direita para desconectar o conjunto do disco rígido da placa intermediária.



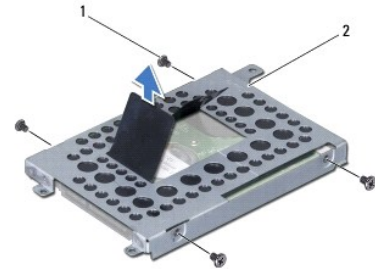
1	parafusos (3)	2	aba de puxar
3	conjunto do disco rígido		

- ⚠️ AVISO:** Quando o disco rígido não estiver no computador, guarde-o na embalagem protetora antiestática (consulte "Como se proteger contra descargas eletrostáticas" nas instruções de segurança fornecidas com o computador).
6. Puxe a aba de puxar no suporte do disco rígido para inclinar o conjunto do disco rígido e retirá-lo do compartimento de disco rígido, como mostra a ilustração.



1	aba de puxar	2	conjunto do disco rígido
---	--------------	---	--------------------------

7. Remova os quatro parafusos que prendem o suporte do disco rígido ao disco rígido e remova o suporte.



1	parafusos (4)	2	suporte do disco rígido
---	---------------	---	-------------------------

---

## Como recolocar o disco rígido

1. Siga os procedimentos descritos em [Antes de começar](#).
2. Remova o novo disco rígido da embalagem. Guarde a embalagem original para usar no armazenamento ou transporte da unidade de disco rígido.
3. Recoloque o suporte do disco rígido e os quatro parafusos que prendem o suporte ao disco rígido.
4. Encaixe o conjunto do disco rígido no respectivo compartimento.
5. Empurre o conjunto do disco rígido para a esquerda até que ele esteja totalmente conectado à placa intermediária.
6. Recoloque os três parafusos que prendem o conjunto do disco rígido à base do computador.
7. Recoloque o teclado (consulte [Como recolocar o teclado](#)).
8. Recoloque a bateria (consulte [Como recolocar a bateria](#)).

**AVISO:** Antes de ligar o computador, recolocar todos os parafusos e verifique se nenhum parafuso foi esquecido dentro do computador. A negligência no cumprimento desta instrução pode resultar em danos ao computador.

9. Instale o sistema operacional no seu computador, se for necessário. Consulte "Como restaurar o sistema operacional" no *Guia de configuração*.
10. Instale os drivers e os utilitários do seu computador, conforme necessário. Consulte "Como reinstalar drivers e utilitários" no *Guia de Tecnologia Dell*.

---

[Voltar à página do índice](#)



[Voltar à página do índice](#)

## Teclado

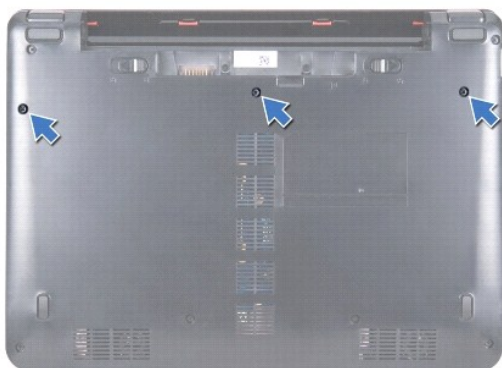
Dell™ Inspiron™ 11 Manual de serviço

- [Como remover o teclado](#)
- [Como recolocar o teclado](#)

- ⚠ ADVERTÊNCIA:** Antes de trabalhar na parte interna do computador, siga as instruções de segurança fornecidas com o computador. Para obter mais informações sobre as práticas de segurança recomendadas, consulte a página inicial sobre conformidade normativa em [www.dell.com/regulatory\\_compliance](http://www.dell.com/regulatory_compliance) (em Inglês).
- ⚠ AVISO:** Somente um técnico credenciado deve executar reparos no computador. Danos decorrentes de mão-de-obra não autorizada pela Dell™ não serão cobertos pela garantia.
- ⚠ AVISO:** Para evitar descarga eletrostática, elimine a eletricidade estática do seu corpo usando uma pulseira antiestática ou tocando periodicamente em uma superfície metálica sem pintura (como um conector do computador).
- ⚠ AVISO:** Para ajudar a evitar danos à placa de sistema, remova a bateria principal (consulte [Como remover a bateria](#)) antes de trabalhar na parte interna do computador.
- 

### Como remover o teclado

1. Siga os procedimentos descritos em [Antes de começar](#).
2. Remova a bateria (consulte [Como remover a bateria](#)).
3. Remova os três parafusos que prendem o teclado à base do computador.



- ⚠ AVISO:** Os revestimentos de teclas no teclado são frágeis, facilmente retirados e a sua substituição é muito demorada. Cuidado ao remover e manusear o teclado.
- ⚠ AVISO:** Seja extremamente cuidadoso ao remover e manusear o teclado. A negligência no cumprimento desta instrução pode causar arranhões ao painel da tela.
4. Vire o computador e abra a tela o máximo possível.
  5. Usando um estilete plástico, solte o lado esquerdo do teclado. Solte delicadamente o lado esquerdo do teclado e depois o lado direito, até que ele possa ser retirado do suporte do apoio para as mãos.



6. Levante o teclado até que o conector de seu cabo fique visível.
7. Sem puxar o teclado com muita força, segure-o em direção à tela.
8. Levante a trava do conector e puxe a aba de puxar no cabo do teclado para desconectar o cabo do conector na placa de sistema.
9. Levante o teclado para retirá-lo do suporte do apoio para as mãos.



1	teclado	2	presilhas (5)
3	cabo do teclado	4	aba de puxar
5	trava do conector		

---

## Como recolocar o teclado

1. Siga os procedimentos descritos em [Antes de começar](#).
2. Empurre o cabo do teclado para dentro do conector na placa de sistema. Pressione a trava do conector para prender o cabo do teclado ao conector da placa de sistema.
3. Alinhe as presilhas do teclado com as ranhuras no suporte do apoio para as mãos e pressione com cuidado o teclado para encaixá-lo no lugar.
4. Vire o computador e recoloque os três parafusos que prendem o teclado à base do computador.
5. Recoloque a bateria (consulte [Como recolocar a bateria](#)).

**⚠ AVISO:** Antes de ligar o computador, recoloque todos os parafusos e verifique se nenhum parafuso foi esquecido dentro do computador. A negligência no cumprimento desta instrução pode resultar em danos ao computador.

---

[Voltar à página do índice](#)

[Voltar à página do índice](#)

## Placa de LED

Dell™ Inspiron™ 11 Manual de serviço

- [Como remover a placa de LED](#)
- [Como recolocar a placa de LED](#)

**⚠️ ADVERTÊNCIA:** Antes de trabalhar na parte interna do computador, siga as instruções de segurança fornecidas com o computador. Para obter mais informações sobre as práticas de segurança recomendadas, consulte a página inicial sobre conformidade normativa em [www.dell.com/regulatory\\_compliance](http://www.dell.com/regulatory_compliance) (em Inglês).

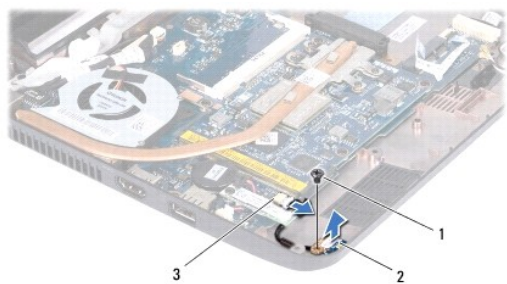
**⚠️ AVISO:** Somente um técnico credenciado deve executar reparos no computador. Danos decorrentes de mão-de-obra não autorizada pela Dell™ não serão cobertos pela garantia.

**⚠️ AVISO:** Para evitar descarga eletrostática, elimine a eletricidade estática do seu corpo usando uma pulseira antiestática ou tocando periodicamente em uma superfície metálica sem pintura (como um conector do computador).

**⚠️ AVISO:** Para ajudar a evitar danos à placa de sistema, remova a bateria principal (consulte [Como remover a bateria](#)) antes de trabalhar na parte interna do computador.

### Como remover a placa de LED

1. Siga os procedimentos descritos em [Antes de começar](#).
2. Remova a bateria (consulte [Como remover a bateria](#)).
3. Remova o teclado (consulte [Como remover o teclado](#)).
4. Remova o apoio para as mãos (consulte [Como remover o apoio para as mãos](#)).
5. Desconecte o cabo do alto-falante de seu conector na placa de E/S (consulte [Como remover os alto-falantes](#)).
6. Remova o disco rígido (consulte [Como remover o disco rígido](#)).
7. Remova o módulo de memória (consulte [Como remover o módulo de memória](#)).
8. Remova o suporte do apoio para as mãos (consulte [Como remover o suporte do apoio para as mãos](#)).
9. Desconecte o cabo da placa de LED do conector na placa de sistema.
10. Remova o parafuso que prende a placa de LED na base do computador.
11. Levante a placa de LED para retirá-la da base do computador.




1	parafuso	2	placa de LED
3	conector da placa de sistema		

### Como recolocar a placa de LED

1. Siga os procedimentos descritos em [Antes de começar](#).

2. Coloque a placa de LED sobre a base do computador.
3. Recoloque o parafuso que prende a placa de LED na base do computador.
4. Conecte o cabo da placa de LED ao conector na placa de sistema.
5. Recoloque o suporte do apoio para as mãos (consulte [Como recolocar o suporte do apoio para as mãos](#)).
6. Recoloque o módulo de memória (consulte [Como recolocar o módulo de memória](#)).
7. Recoloque o disco rígido (consulte [Como recolocar o disco rígido](#)).
8. Conecte o cabo do alto-falante ao seu conector na placa de E/S (consulte [Como recolocar os alto-falantes](#)).
9. Recoloque o apoio para as mãos (consulte [Como recolocar o apoio para as mãos](#)).
10. Recoloque o teclado (consulte [Como recolocar o teclado](#)).
11. Recoloque a bateria (consulte [Como recolocar a bateria](#)).

 **AVISO:** Antes de ligar o computador, recoloque todos os parafusos e verifique se nenhum parafuso foi esquecido dentro do computador. A negligência no cumprimento desta instrução pode resultar em danos ao computador.

---

[Voltar à página do índice](#)



[Voltar à página do índice](#)

## Módulo de memória

Dell™ Inspiron™ 11 Manual de serviço

- [Como remover o módulo de memória](#)
- [Como recolocar o módulo de memória](#)

**⚠️ ADVERTÊNCIA:** Antes de trabalhar na parte interna do computador, siga as instruções de segurança fornecidas com o computador. Para obter mais informações sobre as práticas de segurança recomendadas, consulte a página inicial sobre conformidade normativa em [www.dell.com/regulatory\\_compliance](http://www.dell.com/regulatory_compliance) (em Inglês).

**⚠️ AVISO:** Somente um técnico credenciado deve executar reparos no computador. Danos decorrentes de mão-de-obra não autorizada pela Dell™ não serão cobertos pela garantia.

**⚠️ AVISO:** Para evitar descarga eletrostática, elimine a eletricidade estática do seu corpo usando uma pulseira antiestática ou tocando periodicamente em uma superfície metálica sem pintura (como um conector do computador).

**⚠️ AVISO:** Para ajudar a evitar danos à placa de sistema, remova a bateria principal (consulte [Como remover a bateria](#)) antes de trabalhar na parte interna do computador.

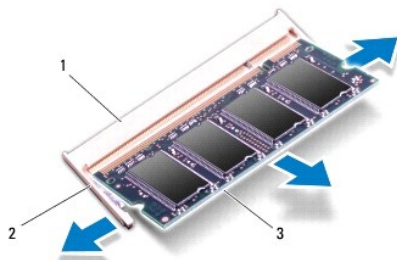
**📌 NOTA:** Os módulos de memória adquiridos da Dell são cobertos pela garantia do computador.

### Como remover o módulo de memória

1. Siga os procedimentos descritos em [Antes de começar](#).
2. Remova a bateria (consulte [Como remover a bateria](#)).
3. Remova o teclado (consulte [Como remover o teclado](#)).

**⚠️ AVISO:** Para evitar danos no conector do módulo de memória, não use ferramentas para afastar os cliques de fixação do módulo.

4. Com as pontas dos dedos, afaste cuidadosamente os cliques de fixação em cada extremidade do conector do módulo de memória até que o módulo se solte.
5. Remova o módulo de memória do conector.




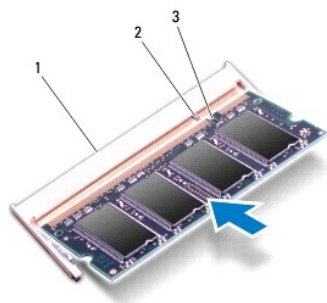
1	conector do módulo de memória	2	clipes de fixação (2)
3	módulo de memória		

### Como recolocar o módulo de memória

1. Siga os procedimentos descritos em [Antes de começar](#).
2. Alinhe o entalhe do módulo de memória com a aba do conector do módulo de memória.
3. Deslize o módulo com firmeza no slot em um ângulo de 45 graus e pressione-o até ouvir um clique indicando que está encaixado. Se você não ouvir o


clique, remova o módulo e reinstale-o.

 **NOTA:** Se o módulo de memória não estiver instalado corretamente, o computador poderá não ser inicializado.




1	conector do módulo de memória	2	guia
3	entalhe		

4. Recoloque o teclado (consulte [Como recolocar o teclado](#)).
5. Recoloque a bateria (consulte [Como recolocar a bateria](#)).

 **AVISO:** Antes de ligar o computador, recoloque todos os parafusos e verifique se nenhum parafuso foi esquecido dentro do computador. A **negligência no cumprimento desta instrução pode resultar em danos ao computador.**

6. Ligue o computador.

Para confirmar a quantidade de memória instalada no computador, clique em Iniciar  → Ajuda e suporte → Dell System Information (Informações do sistema Dell).

---

[Voltar à página do índice](#)

[Voltar à página do índice](#)

## Miniplacas sem fio

Dell™ Inspiron™ 11 Manual de serviço

● [Placa WWAN](#)

● [Placa WLAN](#)

**⚠️ ADVERTÊNCIA:** Antes de trabalhar na parte interna do computador, siga as instruções de segurança fornecidas com o computador. Para obter mais informações sobre as práticas de segurança recomendadas, consulte a página inicial sobre conformidade normativa em [www.dell.com/regulatory\\_compliance](http://www.dell.com/regulatory_compliance) (em Inglês).

**⚠️ AVISO:** Somente um técnico credenciado deve executar reparos no computador. Danos decorrentes de mão-de-obra não autorizada pela Dell™ não serão cobertos pela garantia.

**⚠️ AVISO:** Para evitar descarga eletrostática, elimine a eletricidade estática do seu corpo usando uma pulseira antiestática ou tocando periodicamente em uma superfície metálica sem pintura (como um conector do computador).

**⚠️ AVISO:** Para ajudar a evitar danos à placa de sistema, remova a bateria principal (consulte [Como remover a bateria](#)) antes de trabalhar na parte interna do computador.

**📌 NOTA:** A Dell não garante compatibilidade e nem dá suporte a miniplacas de terceiros.

Se você adquiriu uma miniplaca de rede sem fio juntamente com o computador, ela já virá instalada.

O computador suporta dois slots de miniplaca - um de tamanho normal e um de tamanho médio.

- 1 um slot para miniplaca pequena ("half") - para WLAN
- 1 um slot para miniplaca normal ("full") - para WWAN

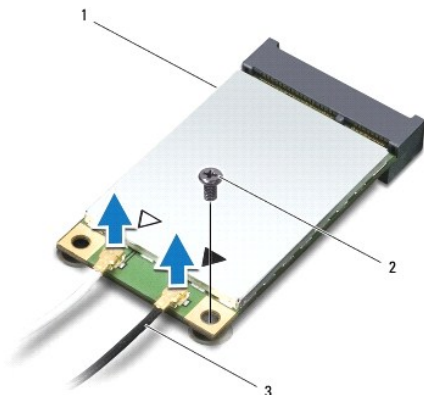
**📌 NOTA:** Dependendo da configuração do computador na época da compra, o slot para miniplaca pode não ter uma placa instalada nele.

---

## Placa WWAN

### Como remover a placa WWAN

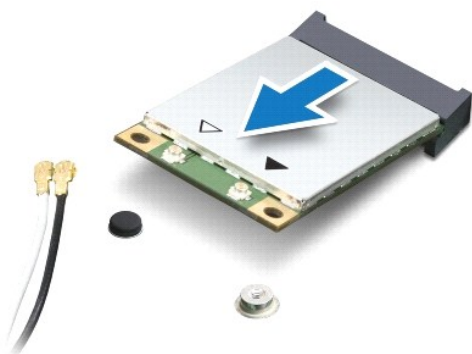
1. Siga os procedimentos descritos em [Antes de começar](#).
2. Remova a bateria (consulte [Como remover a bateria](#)).
3. Remova o teclado (consulte [Como remover o teclado](#)).
4. Desconecte os cabos da antena da placa WWAN.



1	placa WWAN	2	parafuso
3	cabos da antena (2)		

5. Remova o parafuso que prende a placa WWAN à placa de sistema.

6. Retire a placa WWAN do conector na placa do sistema.



## Como recolocar a placa WWAN

1. Siga os procedimentos descritos em [Antes de começar](#).
2. Remova a nova placa WWAN de sua embalagem.

**⚠ AVISO:** Pressione a placa de maneira firme e uniforme para encaixá-la no lugar. Se forçar demais, você pode danificar o conector.

3. Insira o conector da placa WWAN com um ângulo de 45 graus no conector na placa de sistema.
4. Pressione para baixo a outra extremidade da placa WWAN na placa de sistema.
5. Recoloque o parafuso que prende a placa WWAN na placa de sistema.
6. Conecte os cabos apropriados da antena à placa WWAN que você está instalando. A tabela a seguir fornece o esquema de cores dos cabos de antena para a placa WWAN suportada pelo computador.

Conectores na miniplaca	Esquema de cores do cabo de antena
WWAN (2 cabos de antena)	
WWAN principal (triângulo branco)	branco com listra cinza
WWAN auxiliar (triângulo preto)	preto com listra cinza

7. Recoloque o teclado (consulte [Como recolocar o teclado](#)).
8. Recoloque a bateria (consulte [Como recolocar a bateria](#)).

**⚠ AVISO:** Antes de ligar o computador, recoloque todos os parafusos e verifique se nenhum parafuso foi esquecido dentro do computador. A negligência no cumprimento desta instrução pode resultar em danos ao computador.

9. Instale os drivers e utilitários para o seu computador, conforme necessário. Para obter mais informações, consulte o *Guia de Tecnologia Dell*.

**📌 NOTA:** Se você estiver instalando uma placa de comunicação de um fornecedor diferente da Dell, será preciso instalar os drivers e utilitários adequados. Para obter mais informações sobre drivers genéricos, consulte o *Guia de Tecnologia Dell*.

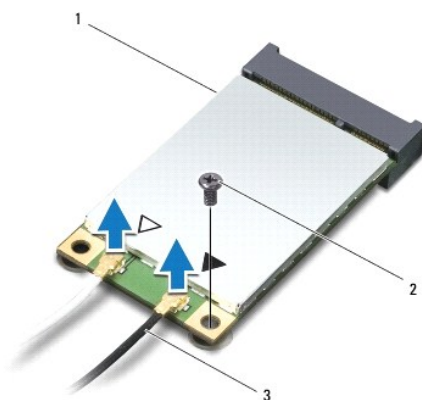
---

## Placa WLAN

### Como remover a placa WLAN

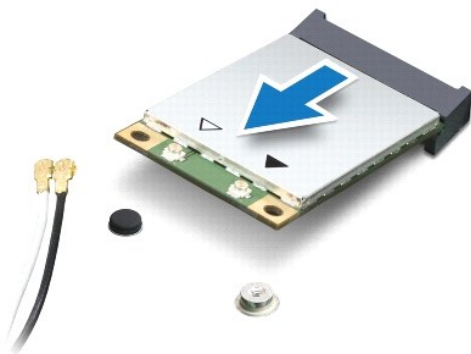
1. Siga os procedimentos descritos em [Antes de começar](#).

2. Remova a bateria (consulte [Como remover a bateria](#)).
3. Remova o teclado (consulte [Como remover o teclado](#)).
4. Remova o apoio para as mãos (consulte [Como remover o apoio para as mãos](#)).
5. Desconecte o cabo do alto-falante de seu conector na placa de E/S (consulte [Como remover os alto-falantes](#)).
6. Remova o disco rígido (consulte [Como remover o disco rígido](#)).
7. Remova o módulo de memória (consulte [Como remover o módulo de memória](#)).
8. Remova o suporte do apoio para as mãos (consulte [Como remover o suporte do apoio para as mãos](#)).
9. Desconecte os cabos da antena da placa WLAN.



1	placa WLAN	2	parafuso
3	cabos da antena (2)		

10. Remova o parafuso que prende a placa WLAN na placa de sistema.
11. Retire a placa WLAN do conector na placa de sistema.



**⚠ AVISO:** Quando a miniplaca não estiver no computador, guarde-a na embalagem protetora antiestática. Para obter mais informações, consulte "Como se proteger contra descargas eletrostáticas" nas informações de segurança fornecidas com o computador.

## Como recolocar a placa WLAN


1. Siga os procedimentos descritos em [Antes de começar](#).
2. Remova a nova placa WLAN de sua embalagem.

 **AVISO:** Pressione a placa de maneira firme e uniforme para encaixá-la no lugar. Se forçar demais, você pode danificar o conector.

3. Insira o conector da placa WLAN com um ângulo de 45 graus no conector na placa de sistema.
4. Pressione para baixo a outra extremidade da placa WLAN na placa de sistema.
5. Recoloque o parafuso que prende a placa WLAN na placa de sistema.
6. Conecte os cabos apropriados da antena à placa WLAN que você está instalando. A tabela a seguir fornece o esquema de cores dos cabos de antena para a placa WLAN suportada pelo computador.

Conectores na miniplaca	Esquema de cores do cabo de antena
WLAN (2 cabos de antena)	
WLAN principal (triângulo branco)	branco
WLAN auxiliar (triângulo preto)	preto

7. Recoloque o suporte do apoio para as mãos (consulte [Como recolocar o suporte do apoio para as mãos](#)).
8. Recoloque o módulo de memória (consulte [Como recolocar o módulo de memória](#)).
9. Recoloque o disco rígido (consulte [Como recolocar o disco rígido](#)).
10. Conecte o cabo do alto-falante ao seu conector na placa de E/S (consulte [Como recolocar os alto-falantes](#)).
11. Recoloque o apoio para as mãos (consulte [Como recolocar o apoio para as mãos](#)).
12. Recoloque o teclado (consulte [Como recolocar o teclado](#)).
13. Recoloque a bateria (consulte [Como recolocar a bateria](#)).

 **AVISO:** Antes de ligar o computador, recoloque todos os parafusos e verifique se nenhum parafuso foi esquecido dentro do computador. A negligência no cumprimento desta instrução pode resultar em danos ao computador.

14. Instale os drivers e utilitários para o seu computador, conforme necessário. Para obter mais informações, consulte o *Guia de Tecnologia Dell*.

 **NOTA:** Se você estiver instalando uma placa de comunicação de um fornecedor diferente da Dell, será preciso instalar os drivers e utilitários adequados. Para obter mais informações sobre drivers genéricos, consulte o *Guia de Tecnologia Dell*.

---

[Voltar à página do índice](#)

[Voltar à página do índice](#)

## Apoio para as mãos

Dell™ Inspiron™ 11 Manual de serviço

- [Como remover o apoio para as mãos](#)
- [Como recolocar o apoio para as mãos](#)

**⚠️ ADVERTÊNCIA:** Antes de trabalhar na parte interna do computador, siga as instruções de segurança fornecidas com o computador. Para obter mais informações sobre as práticas de segurança recomendadas, consulte a página inicial sobre conformidade normativa em [www.dell.com/regulatory\\_compliance](http://www.dell.com/regulatory_compliance) (em Inglês).

**⚠️ AVISO:** Somente um técnico credenciado deve executar reparos no computador. Danos decorrentes de mão-de-obra não autorizada pela Dell™ não serão cobertos pela garantia.

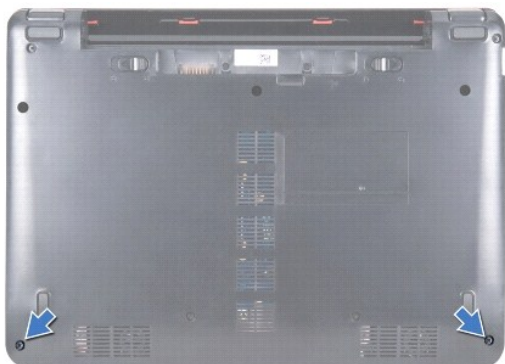
**⚠️ AVISO:** Para evitar descarga eletrostática, elimine a eletricidade estática do seu corpo usando uma pulseira antiestática ou tocando periodicamente em uma superfície metálica sem pintura (como um conector do computador).

**⚠️ AVISO:** Para ajudar a evitar danos à placa de sistema, remova a bateria principal (consulte [Como remover a bateria](#)) antes de trabalhar na parte interna do computador.

### Como remover o apoio para as mãos

1. Siga os procedimentos descritos em [Antes de começar](#).
2. Remova a bateria (consulte [Como remover a bateria](#)).
3. Remova os dois parafusos que prendem o apoio para as mãos na base do computador.

**⚠️ AVISO:** Com cuidado, separe o apoio para as mãos do respectivo suporte para evitar danos ao apoio para as mãos.

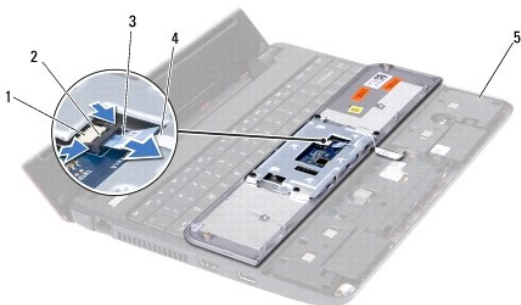


4. Vire o computador e, começando pelo lado direito ou esquerdo do apoio para as mãos, use os dedos ou uma chave de fenda pequena para separar o apoio para as mãos de seu respectivo suporte.



1	apoio para as mãos
---	--------------------

5. Vire o apoio para as mãos sobre o teclado para acessar o conector do cabo do touch pad.
6. Solte a trava do conector que prende o cabo do touch pad.
7. Puxe a aba de puxar no cabo do touch pad para desconectar o cabo do touch pad de seu respectivo conector.
8. Levante o apoio para as mãos para retirá-lo do computador.



1	conector do cabo do touch pad	2	trava do conector
3	aba de puxar	4	cabo do touch pad
5	suporte do apoio para as mãos		

---

## Como recolocar o apoio para as mãos

1. Siga os procedimentos descritos em [Antes de começar](#).
2. Insira o cabo do touch pad no respectivo conector. Com cuidado, empurre novamente a trava do conector para prender o cabo do touch pad no respectivo conector.
3. Alinhe o apoio para as mãos sobre o suporte e encaixe-o delicadamente no lugar.
4. Vire o computador e recoloque os dois parafusos que prendem o apoio para as mãos na base do computador.
5. Recoloque a bateria (consulte [Como recolocar a bateria](#)).

**AVISO:** Antes de ligar o computador, recoloque todos os parafusos e verifique se nenhum parafuso foi esquecido dentro do computador. A negligência no cumprimento desta instrução pode resultar em danos ao computador.

---

[Voltar à página do índice](#)



[Voltar à página do índice](#)

## Suporte do apoio para as mãos

Dell™ Inspiron™ 11 Manual de serviço

- [Como remover o suporte do apoio para as mãos](#)
- [Como recolocar o suporte do apoio para as mãos](#)

**⚠️ ADVERTÊNCIA:** Antes de trabalhar na parte interna do computador, siga as instruções de segurança fornecidas com o computador. Para obter mais informações sobre as práticas de segurança recomendadas, consulte a página inicial sobre conformidade normativa em [www.dell.com/regulatory\\_compliance](http://www.dell.com/regulatory_compliance) (em Inglês).

**⚠️ AVISO:** Somente um técnico credenciado deve executar reparos no computador. Danos decorrentes de mão-de-obra não autorizada pela Dell™ não serão cobertos pela garantia.

**⚠️ AVISO:** Para evitar descarga eletrostática, elimine a eletricidade estática do seu corpo usando uma pulseira antiestática ou tocando periodicamente em uma superfície metálica sem pintura (como um conector do computador).

**⚠️ AVISO:** Para ajudar a evitar danos à placa de sistema, remova a bateria principal (consulte [Como remover a bateria](#)) antes de trabalhar na parte interna do computador.

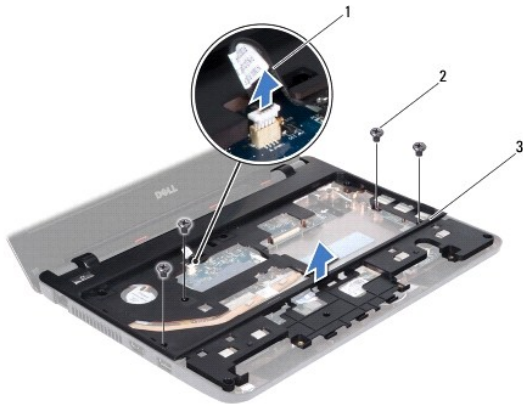
---

## Como remover o suporte do apoio para as mãos

1. Siga os procedimentos descritos em [Antes de começar](#).
2. Remova a bateria (consulte [Como remover a bateria](#)).
3. Remova o teclado (consulte [Como remover o teclado](#)).
4. Remova o apoio para as mãos (consulte [Como remover o apoio para as mãos](#)).
5. Remova os alto-falantes (consulte [Como remover os alto-falantes](#)).
6. Remova o disco rígido (consulte [Como remover o disco rígido](#)).
7. Vire o computador e remova os quatro parafusos da base.



8. Vire o computador com o lado superior voltado para cima, abra a tela e remova os quatro parafusos que prendem o suporte de apoio para as mãos na base do computador.
9. Desconecte o cabo do botão liga/desliga do respectivo conector da placa de sistema.



1	cabo do botão liga/desliga	2	parafusos (4)
3	suporte do apoio para as mãos		

10. Retire o suporte do apoio para as mãos da base do computador.
- 

## Como recolocar o suporte do apoio para as mãos

1. Siga as instruções descritas em [Antes de começar](#).
2. Coloque o suporte do apoio para as mãos na base do computador.
3. Recoloque os dois parafusos que prendem o suporte do apoio para as mãos na base do computador.
4. Conecte o cabo do botão liga/desliga ao conector da placa de sistema.
5. Vire o computador e recoloque os quatro parafusos que prendem o suporte do apoio para as mãos na base do computador.
6. Recoloque o disco rígido (consulte [Como recolocar o disco rígido](#)).
7. Recoloque os alto-falantes (consulte [Como recolocar os alto-falantes](#)).
8. Recoloque o apoio para as mãos (consulte [Como recolocar o apoio para as mãos](#)).
9. Recoloque o teclado (consulte [Como recolocar o teclado](#)).
10. Recoloque a bateria (consulte [Como recolocar a bateria](#)).

**AVISO:** Antes de ligar o computador, recoloque todos os parafusos e verifique se nenhum parafuso foi esquecido dentro do computador. A negligência no cumprimento desta instrução pode resultar em danos ao computador.

---

[Voltar à página do índice](#)

[Voltar à página do índice](#)

## Bateria

### Dell™ Inspiron™ 11 Manual de serviço

- [Como remover a bateria](#)
- [Como recolocar a bateria](#)

**⚠️ ADVERTÊNCIA:** Antes de trabalhar na parte interna do computador, siga as instruções de segurança fornecidas com o computador. Para obter mais informações sobre as práticas de segurança recomendadas, consulte a página inicial sobre conformidade normativa em [www.dell.com/regulatory\\_compliance](http://www.dell.com/regulatory_compliance) (em Inglês).

**⚠️ AVISO:** Somente um técnico credenciado deve executar reparos no computador. Danos decorrentes de mão-de-obra não autorizada pela Dell™ não serão cobertos pela garantia.

**⚠️ AVISO:** Para evitar descarga eletrostática, elimine a eletricidade estática do seu corpo usando uma pulseira antiestática ou tocando periodicamente em uma superfície metálica sem pintura (como um conector do computador).

**⚠️ AVISO:** Para evitar danos à placa de sistema, remova a bateria de seu compartimento antes de começar a trabalhar na parte interna do computador.

### Como remover a bateria

1. Siga os procedimentos descritos em [Antes de começar](#).
2. Vire o computador.
3. Deslize a trava de bloqueio e a trava de liberação da bateria para a posição destravada.
4. Puxe a bateria para fora do seu compartimento.



1	trava de liberação da bateria	2	bateria
3	trava de bloqueio da bateria		

### Como recolocar a bateria

**⚠️ AVISO:** Para evitar danos ao computador, use somente a bateria desenvolvida para este computador Dell. Não use baterias desenvolvidas para outros computadores Dell.

1. Siga os procedimentos descritos em [Antes de começar](#).
2. Alinhe os slots da bateria com as abas no compartimento de bateria.
3. Pressione a bateria até que ela se encaixe no lugar.
4. Deslize a trava de bloqueio da bateria até a posição travada.

[Voltar à página do índice](#)

[Voltar à página do índice](#)

## Bateria de célula tipo moeda

Dell™ Inspiron™ 11 Manual de serviço

- [Como remover a bateria de célula tipo moeda](#)
- [Como recolocar a bateria de célula tipo moeda](#)

**⚠️ ADVERTÊNCIA:** Antes de trabalhar na parte interna do computador, siga as instruções de segurança fornecidas com o computador. Para obter mais informações sobre as práticas de segurança recomendadas, consulte a página inicial sobre conformidade normativa em [www.dell.com/regulatory\\_compliance](http://www.dell.com/regulatory_compliance) (em Inglês).

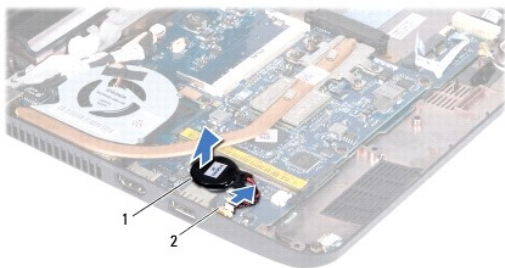
**⚠️ AVISO:** Somente um técnico credenciado deve executar reparos no computador. Danos decorrentes de mão-de-obra não autorizada pela Dell™ não serão cobertos pela garantia.

**⚠️ AVISO:** Para evitar descarga eletrostática, elimine a eletricidade estática do seu corpo usando uma pulseira antiestática ou tocando periodicamente em uma superfície metálica sem pintura (como um conector do computador).

**⚠️ AVISO:** Para ajudar a evitar danos à placa de sistema, remova a bateria principal (consulte [Como remover a bateria](#)) antes de trabalhar na parte interna do computador.

### Como remover a bateria de célula tipo moeda

1. Siga os procedimentos descritos em [Antes de começar](#).
2. Remova a bateria (consulte [Como remover a bateria](#)).
3. Remova o teclado (consulte [Como remover o teclado](#)).
4. Remova o apoio para as mãos (consulte [Como remover o apoio para as mãos](#)).
5. Desconecte o cabo do alto-falante de seu conector na placa de E/S (consulte [Como remover os alto-falantes](#)).
6. Remova o disco rígido (consulte [Como remover o disco rígido](#)).
7. Remova o módulo de memória (consulte [Como remover o módulo de memória](#)).
8. Remova o suporte do apoio para as mãos (consulte [Como remover o suporte do apoio para as mãos](#)).
9. Remova a placa Bluetooth (consulte [Como remover a placa Bluetooth](#)).
10. Desconecte o cabo da bateria de célula tipo moeda do conector na placa de sistema.
11. A bateria de célula tipo moeda está colada à placa de sistema. Com o uso de um estilete plástico, solte a bateria de célula tipo moeda da placa de sistema.




1	bateria de célula tipo moeda	2	conector da placa de sistema
---	------------------------------	---	------------------------------

### Como recolocar a bateria de célula tipo moeda

1. Siga os procedimentos descritos em [Antes de começar](#).
2. Use o adesivo da bateria de célula tipo moeda e cole-a na placa de sistema.

3. Conecte o cabo da bateria de célula tipo moeda ao conector na placa de sistema.
4. Recoloque a placa Bluetooth (consulte [Como recolocar a placa Bluetooth](#)).
5. Recoloque o suporte do apoio para as mãos (consulte [Como recolocar o suporte do apoio para as mãos](#)).
6. Recoloque o módulo de memória (consulte [Como recolocar o módulo de memória](#)).
7. Recoloque o disco rígido (consulte [Como recolocar o disco rígido](#)).
8. Conecte o cabo do alto-falante ao seu conector na placa de E/S (consulte [Como recolocar os alto-falantes](#)).
9. Recoloque o apoio para as mãos (consulte [Como recolocar o apoio para as mãos](#)).
10. Recoloque o teclado (consulte [Como recolocar o teclado](#)).
11. Recoloque a bateria (consulte [Como recolocar a bateria](#)).

 **AVISO:** Antes de ligar o computador, recoloque todos os parafusos e verifique se nenhum parafuso foi esquecido dentro do computador. A negligência no cumprimento desta instrução pode resultar em danos ao computador.

---

[Voltar à página do índice](#)

[Voltar à página do índice](#)

## Placa de E/S

Dell™ Inspiron™ 11 Manual de serviço

- [Como remover a placa de E/S](#)
- [Como recolocar a placa de E/S](#)

**⚠️ ADVERTÊNCIA:** Antes de trabalhar na parte interna do computador, siga as instruções de segurança fornecidas com o computador. Para obter mais informações sobre as práticas de segurança recomendadas, consulte a página inicial sobre conformidade normativa em [www.dell.com/regulatory\\_compliance](http://www.dell.com/regulatory_compliance) (em Inglês).

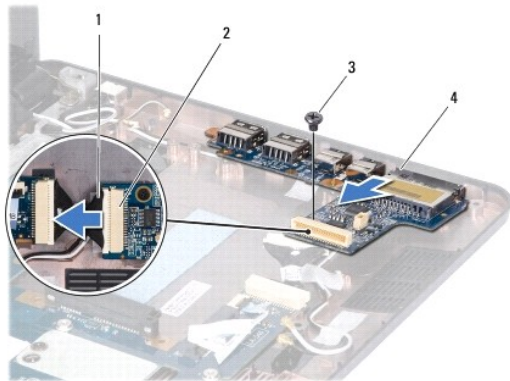
**⚠️ AVISO:** Somente um técnico credenciado deve executar reparos no computador. Danos decorrentes de mão-de-obra não autorizada pela Dell™ não serão cobertos pela garantia.

**⚠️ AVISO:** Para evitar descarga eletrostática, elimine a eletricidade estática do seu corpo usando uma pulseira antiestática ou tocando periodicamente em uma superfície metálica sem pintura (como um conector do computador).

**⚠️ AVISO:** Para ajudar a evitar danos à placa de sistema, remova a bateria principal (consulte [Como remover a bateria](#)) antes de trabalhar na parte interna do computador.

### Como remover a placa de E/S

1. Siga os procedimentos descritos em [Antes de começar](#).
2. Remova a bateria (consulte [Como remover a bateria](#)).
3. Remova o teclado (consulte [Como remover o teclado](#)).
4. Remova o apoio para as mãos (consulte [Como remover o apoio para as mãos](#)).
5. Desconecte o cabo do alto-falante de seu conector na placa de E/S (consulte [Como remover os alto-falantes](#)).
6. Remova o disco rígido (consulte [Como remover o disco rígido](#)).
7. Remova o módulo de memória (consulte [Como remover o módulo de memória](#)).
8. Remova o suporte do apoio para as mãos (consulte [Como remover o suporte do apoio para as mãos](#)).




1	cabo da placa de E/S	2	conector do cabo da placa de E/S
3	parafuso	4	placa de E/S

9. Remova o parafuso que prende a placa de E/S na base do computador.
10. Desconecte o cabo da placa de E/S do respectivo conector.
11. Retire a placa de E/S da base do computador.

## Como recolocar a placa de E/S

1. Siga os procedimentos descritos em [Antes de começar](#).
2. Alinhe os conectores da placa de E/S aos slots na base do computador.
3. Recoloque o parafuso que prende a placa de E/S na base do computador.
4. Conecte o cabo da placa de E/S ao respectivo conector.
5. Recoloque o suporte do apoio para as mãos (consulte [Como recolocar o suporte do apoio para as mãos](#)).
6. Recoloque o módulo de memória (consulte [Como recolocar o módulo de memória](#)).
7. Recoloque o disco rígido (consulte [Como recolocar o disco rígido](#)).
8. Conecte o cabo do alto-falante ao seu conector na placa de E/S (consulte [Como recolocar os alto-falantes](#)).
9. Recoloque o apoio para as mãos (consulte [Como recolocar o apoio para as mãos](#)).
10. Recoloque o teclado (consulte [Como recolocar o teclado](#)).
11. Recoloque a bateria (consulte [Como recolocar a bateria](#)).

 **AVISO:** Antes de ligar o computador, recoloque todos os parafusos e verifique se nenhum parafuso foi esquecido dentro do computador. A negligência no cumprimento desta instrução pode resultar em danos ao computador.

---

[Voltar à página do índice](#)

[Voltar à página do índice](#)

## Alto-falantes

Dell™ Inspiron™ 11 Manual de serviço

- [Como remover os alto-falantes](#)
- [Como recolocar os alto-falantes](#)

**⚠️ ADVERTÊNCIA:** Antes de trabalhar na parte interna do computador, siga as instruções de segurança fornecidas com o computador. Para obter mais informações sobre as práticas de segurança recomendadas, consulte a página inicial sobre conformidade normativa em [www.dell.com/regulatory\\_compliance](http://www.dell.com/regulatory_compliance) (em Inglês).

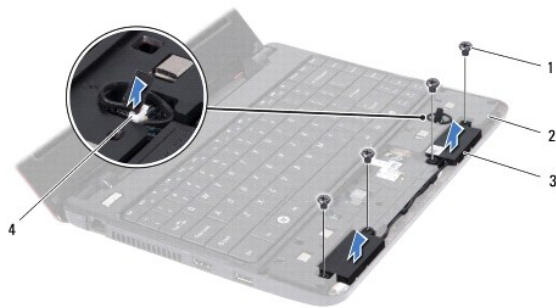
**⚠️ AVISO:** Somente um técnico credenciado deve executar reparos no computador. Danos decorrentes de mão-de-obra não autorizada pela Dell™ não serão cobertos pela garantia.

**⚠️ AVISO:** Para evitar descarga eletrostática, elimine a eletricidade estática do seu corpo usando uma pulseira antiestática ou tocando periodicamente em uma superfície metálica sem pintura (como um conector do computador).

**⚠️ AVISO:** Para ajudar a evitar danos à placa de sistema, remova a bateria principal (consulte [Como remover a bateria](#)) antes de trabalhar na parte interna do computador.

### Como remover os alto-falantes

1. Siga os procedimentos descritos em [Antes de começar](#).
2. Remova a bateria (consulte [Como remover a bateria](#)).
3. Remova o apoio para as mãos (consulte [Como remover o apoio para as mãos](#)).
4. Desconecte o cabo do alto-falante do respectivo conector na placa de E/S.
5. Observe o roteamento dos cabos e solte cuidadosamente os cabos do alto-falante das guias de roteamento.
6. Remova os quatro parafusos (dois em cada lado) que prendem os alto-falantes ao suporte do apoio para as mãos.



1	parafusos (4)	2	suporte do apoio para as mãos
3	alto-falantes (2)	4	conector do cabo do alto-falante


7. Retire os alto-falantes do suporte do apoio para as mãos.

### Como recolocar os alto-falantes

1. Siga os procedimentos descritos em [Antes de começar](#).
2. Coloque os alto-falantes sobre o suporte do apoio para as mãos.
3. Recoloque os quatro parafusos (dois em cada lado) que prendem os alto-falantes no suporte do apoio para as mãos.
4. Passe o cabo do alto-falante pelas guias de roteamento.



5. Conecte o cabo do alto-falante ao respectivo conector na placa de E/S.
6. Recoloque o apoio para as mãos (consulte [Como recolocar o apoio para as mãos](#)).
7. Recoloque a bateria (consulte [Como recolocar a bateria](#)).

 **AVISO:** Antes de ligar o computador, recoloque todos os parafusos e verifique se nenhum parafuso foi esquecido dentro do computador. A negligência no cumprimento desta instrução pode resultar em danos ao computador.

---

[Voltar à página do índice](#)

[Voltar à página do índice](#)

## Placa de sistema

Dell™ Inspiron™ 11 Manual de serviço

- [Como remover a placa de sistema](#)
- [Como recolocar a placa de sistema](#)
- [Como definir a matriz do teclado](#)

**⚠️ ADVERTÊNCIA:** Antes de trabalhar na parte interna do computador, siga as instruções de segurança fornecidas com o computador. Para obter mais informações sobre as práticas de segurança recomendadas, consulte a página inicial sobre conformidade normativa em [www.dell.com/regulatory\\_compliance](http://www.dell.com/regulatory_compliance) (em Inglês).

**⚠️ AVISO:** Somente um técnico credenciado deve executar reparos no computador. Danos decorrentes de mão-de-obra não autorizada pela Dell™ não serão cobertos pela garantia.

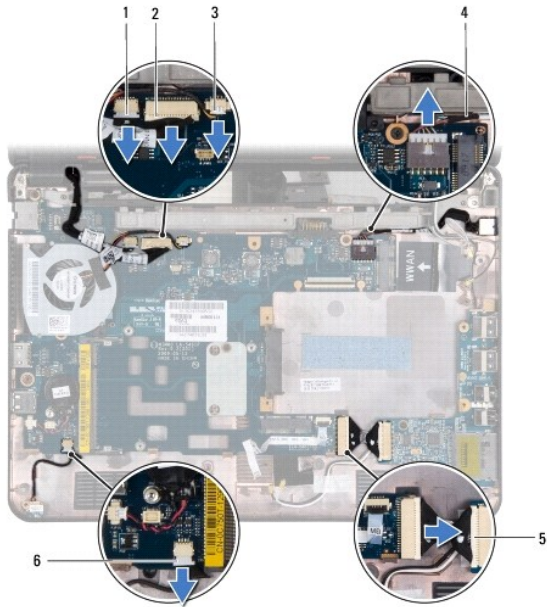
**⚠️ AVISO:** Para evitar descarga eletrostática, elimine a eletricidade estática do seu corpo usando uma pulseira antiestática ou tocando periodicamente em uma superfície metálica sem pintura (como um conector do computador).

**⚠️ AVISO:** Para ajudar a evitar danos à placa de sistema, remova a bateria principal (consulte [Como remover a bateria](#)) antes de trabalhar na parte interna do computador.

---

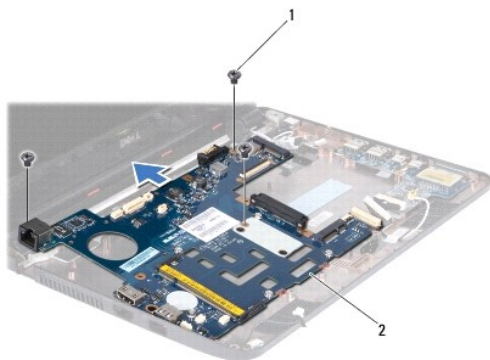
### Como remover a placa de sistema

1. Siga os procedimentos descritos em [Antes de começar](#).
2. Remova a bateria (consulte [Como remover a bateria](#)).
3. Remova o teclado (consulte [Como remover o teclado](#)).
4. Remova o apoio para as mãos (consulte [Como remover o apoio para as mãos](#)).
5. Desconecte o cabo do alto-falante de seu conector na placa de E/S (consulte [Como remover os alto-falantes](#)).
6. Remova o disco rígido (consulte [Como remover o disco rígido](#)).
7. Remova o módulo de memória (consulte [Como remover o módulo de memória](#)).
8. Remova o suporte do apoio para as mãos (consulte [Como remover o suporte do apoio para as mãos](#)).
9. Remova a placa Bluetooth (consulte [Como remover a placa Bluetooth](#)).
10. Remova a placa WWAN, se aplicável (consulte [Como remover a placa WWAN](#)).
11. Remova a placa WLAN, se aplicável (consulte [Como remover a placa WLAN](#)).
12. Remova o dissipador de calor do processador (consulte [Como remover o dissipador de calor do processador](#)).
13. Remova a placa de memória e do processador (consulte [Como remover a placa de memória e do processador](#)).
14. Desconecte os cabos da tela, da câmera, do ventilador do processador, do conector do adaptador CA, da placa de E/S e da placa de LED dos conectores na placa de sistema.



1	conector do cabo da câmara	2	conector do cabo da tela
3	conector do cabo do ventilador do processador	4	cabo do conector do adaptador CA
5	conector do cabo da placa de E/S	6	conector do cabo da placa de LED

15. Remova o ventilador do processador (consulte [Como remover o ventilador do processador](#)).
16. Remova bateria de célula tipo moeda (consulte [Como remover a bateria de célula tipo moeda](#)).
17. Remova os três parafusos que prendem a placa de sistema à base do computador.
18. Retire a placa de sistema da base do computador.




1	parafusos (3)	2	placa de sistema
---	---------------	---	------------------

## Como recolocar a placa de sistema

1. Siga os procedimentos descritos em [Antes de começar](#).
2. Coloque a placa de sistema sobre a base do computador.
3. Recoloque os três parafusos que prendem a placa de sistema à base do computador.

4. Recoloque o ventilador do processador (consulte [Como recolocar o ventilador do processador](#)).
5. Conecte os cabos da tela, da câmera, do ventilador do processador, do conector do adaptador CA, da placa de E/S e da placa de LED aos conectores na placa do sistema.
6. Recoloque a placa WLAN, se aplicável (consulte [Como recolocar a placa WLAN](#)).
7. Recoloque a placa WWAN, se aplicável (consulte [Como recolocar a placa WWAN](#)).
8. Recoloque a placa de memória e do processador (consulte [Como recolocar a placa de memória e do processador](#)).
9. Recoloque o dissipador de calor do processador (consulte [Como recolocar o dissipador de calor do processador](#)).
10. Recoloque bateria de célula tipo moeda (consulte [Como recolocar a bateria de célula tipo moeda](#)).
11. Recoloque a placa Bluetooth (consulte [Como recolocar a placa Bluetooth](#)).
12. Recoloque o suporte do apoio para as mãos (consulte [Como recolocar o suporte do apoio para as mãos](#)).
13. Recoloque o módulo de memória (consulte [Como recolocar o módulo de memória](#)).
14. Recoloque o disco rígido (consulte [Como recolocar o disco rígido](#)).
15. Conecte o cabo do alto-falante ao seu conector na placa de E/S (consulte [Como recolocar os alto-falantes](#)).
16. Recoloque o apoio para as mãos (consulte [Como recolocar o apoio para as mãos](#)).
17. Recoloque o teclado (consulte [Como recolocar o teclado](#)).
18. Recoloque a bateria (consulte [Como recolocar a bateria](#)).

 **AVISO:** Antes de ligar o computador, recoloque todos os parafusos e verifique se nenhum parafuso foi esquecido dentro do computador. A negligência no cumprimento desta instrução pode resultar em danos ao computador.

19. Ligue o computador.

 **NOTA:** Após ter recolocado a placa de sistema, digite a etiqueta de serviço do computador no BIOS da nova placa de sistema.

20. Digite a etiqueta de serviço. Se você precisar de ajuda para digitar a etiqueta de serviço, consulte "Como entrar em contato com a Dell", no *Guia de configuração*, para entrar em contato com a Dell.
21. A matriz do teclado pode mudar após a substituição da placa de sistema. Para definir a matriz do teclado de acordo com o seu país, consulte [Como definir a matriz do teclado](#).

---

## Como definir a matriz do teclado

1. Desligue o computador (consulte [Como desligar o computador](#)).
2. Se o computador estiver conectado ao adaptador CA, desconecte o adaptador CA do computador.
3. Pressione e mantenha pressionada a combinação de teclas a seguir para a matriz de teclado desejada:
  - o Todos os países com exceção do Brasil: <Fn><S>
  - o Somente para o Brasil: <Fn><E>
4. Conecte o adaptador CA ao computador e ligue-o em uma tomada elétrica ou protetor contra surtos de tensão.
5. Solte a combinação de teclas.

---

[Voltar à página do índice](#)

[Voltar à página do índice](#)

## Dell™ Inspiron™ 11 Manual de serviço

 **NOTA:** Uma NOTA indica informações importantes para utilizar melhor o computador.

 **AVISO:** Um AVISO indica possíveis danos ao hardware ou a perda de dados e ensina como evitar o problema.

 **ADVERTÊNCIA:** Uma ADVERTÊNCIA indica um potencial de danos à propriedade, risco de lesões corporais ou mesmo risco de vida.

As informações neste documento estão sujeitas a alterações sem aviso prévio.  
© 2009 Dell Inc. Todos os direitos reservados.

É terminantemente proibida qualquer forma de reprodução deste produto sem a permissão por escrito da Dell Inc.

Marcas comerciais usadas neste texto: *Dell*, o logotipo da *DELL* e *Inspiron* são marcas comerciais da Dell Inc.; *Bluetooth* é uma marca comercial registrada da Bluetooth SIG, Inc. e é usada pela Dell sob licença; *Microsoft*, *Windows*, *Windows Vista* e o logotipo do botão Iniciar do *Windows Vista* são marcas comerciais ou marcas comerciais registradas da Microsoft Corporation nos Estados Unidos e/ou em outros países; *Intel*, *Celeron* e *Pentium* são marcas comerciais registradas da Intel Corporation nos EUA e em outros países.

Outros nomes e marcas comerciais podem ser usados neste documento como referência às entidades que reivindicam essas marcas e nomes ou a seus produtos. A Dell Inc. declara que não tem qualquer interesse de propriedade sobre marcas e nomes comerciais que não sejam os seus próprios.

Rev.: agosto de 2009 A00

---

[Voltar à página do índice](#)